

العنوان:	جماليات تشكيلية للقلادات في تصميم الأزياء
المصدر:	مجلة الفنون والأدب وعلوم الإنسانيات والاجتماع
الناشر:	كلية الإمارات للعلوم التربوية
المؤلف الرئيسي:	صباغ، وسام ياسين عبدالرحمن
المجلد/العدد:	ع42
محكمة:	نعم
التاريخ الميلادي:	2019
الشهر:	سبتمبر
الصفحات:	404 - 436
رقم MD:	1005946
نوع المحتوى:	بحوث ومقالات
اللغة:	Arabic
قواعد المعلومات:	HumanIndex
مواضيع:	الجماليات التشكيلية ، المؤسسات الكبرى، تصميم الأزياء، الأعمال الفنية
رابط:	http://search.mandumah.com/Record/1005946

جماليات تشكيلية للقلايدات في تصميم الأزياء

د. وسام ياسين صباغ
أستاذ مساعد بقسم تصميم الأزياء
كلية التصاميم – جامعة أم القرى
المملكة العربية السعودية

الملخص

القلايدات تلعب دورا رئيسيا في تجميل الزي وتوضيح الخطوط في الملابس ، فقد يكون موديل الزي بسيطا جدا ولكنه يبدو أكثر جمالا وجاذبية عند استخدام الإكسسوار المناسب للزي سواء ملائمته للون الزي أو وقت ارتدائه.

هدف البحث إلى :

- إنتاج مجموعة من القلايدات المختلفة في اللون والخامة والشكل لإثراء تصميم الأزياء.
- إنتاج مجموعة من الأزياء المختلفة في اللون والشكل والخامة .
- عمل حلول تشكيلية باستخدام القلايدات تتناول جانبين :
- تأثير القلايدات المختلفة على الزي الواحد .
- تأثير القلايدة الواحدة على الأزياء المختلفة .

توصل البحث الي :

- وجود فروق ذات دلالة إحصائية بين التصميمات الخمس في تحقيق الجانب الجمالي وفقا لأراء المتخصصين .
- وجود فروق ذات دلالة إحصائية بين التصميمات الخمس في تحقيق الجانب الابتكاري وفقا لأراء المتخصصين .
- وجود فروق ذات دلالة إحصائية بين القلايدات الخمس في تحقيق الجانب الجمالي وفقا لأراء المتخصصين .
- وجود فروق ذات دلالة إحصائية بين القلايدات الخمس في تحقيق الجانب الابتكاري وفقا لأراء المتخصصين .

أوصي البحث بـ :

- محاولة التوصل إلى أساليب جديدة للإبداع في مجال تصميم الأزياء .
- إقامة ندوات علمية لإلقاء الضوء على أهمية المكملات في مجال تصميم الأزياء .
- عرض كل ما هو جديد من أبحاث علمية على المؤسسات الكبرى لدعمها ماديا والمساهمة في إظهار تلك البحوث على المستوى التطبيقي .
- ضرورة الاستفادة من الدراسات والبحوث العلمية الفنية التطبيقية في ابتكار أعمال فنية منفذة بأساليب مختلفة لارتقاء بالجوانب الجمالية والابتكارية في تصميم الأزياء .

Fine Aesthetics of Necklaces in Fashion Design

ABSTRACT

Design is a process of creation, innovation and creativity, in the sense of introducing new ideas that give the form of joy and life.

Accessories play a key role in beautifying the outfit and clarify the lines in the clothing, the model may be very simple but it looks more beautiful and attractive when using the appropriate accessory for the costume, whether it suits the color of the costume or the time of wearing.

The research aims to:

- 1- Production of different necklaces in color, material and shape to enrich the fashion design.
- 2 - produce a range of different costumes in color, shape and material.
- 3- Making solutions using necklaces that deal with two aspects:
 - Effect of different necklaces on a uniform.
 - The impact of one necklace on different costumes.

Your search found:

- 1- There are statistically significant differences between the five designs in achieving the aesthetic aspect according to the opinions of specialists.
- 2 - There are statistically significant differences between the five designs in achieving the innovative side according to the opinions of specialists.
- 3 - There are statistically significant differences between the five Necklaces in achieving the aesthetic aspect according to the opinions of specialists.
- 4 - There are statistically significant differences between the five Necklaces in achieving the innovative side according to the opinions of specialists.

I recommend Search by:

- 1- Trying to find new methods of creativity in the field of fashion design
- 2 - Holding scientific seminars to highlight the importance of supplements in the field of fashion design.
- 3- Presenting all the new scientific researches to the major institutions to support them financially and contribute to the demonstration of these researches at the applied level.
- 4 - The need to benefit from studies and applied scientific research in the creation of artistic works implemented in different ways to upgrade the aesthetic and innovative aspects in fashion design.

المقدمة :

فن تصميم الأزياء ومكملاتها هو استخدام المهارات والقدرات والمواهب وتطبيق الأسس والقواعد والمعرفة العلمية لتحقيق الإنجاز المنشود والتوصل الى أفضل النتائج المرغوبة ، لذا أصبح علي المصمم إدراك وفهم الأسس والقواعد التي يقوم عليها الذي عند التصميم ومدى ارتباطها بإدراك طبيعة الجسم المصمم لأجله كي يتسنى له إبراز جماله وإخفاء عيوبه مكسبا إياه لمسة من الجاذبية (الربيعي، 2007) .

فهو فن وضع الأشياء وترتيبها في قالب موزون وجديد ، فالتصميم فعل يحتاج الى الابتكار باستخدام ثروات الخيال والمعرفة والمهارة ومن خلال الفهم العميق لعناصر التصميم (ياغي وآخرون، 1995) .

وتتضمن دراسة تصميم الأزياء جانبين مكملين لبعضهما ، هما الجانب المعرفي العلمي والجانب المهاري العملي لكي يتمكن الدارس من اختيار التصميم الملائم ، واستخدام الأدوات والخامات وتأثيرها في التصميم .

فمنذ ظهور الإنسان على وجه الأرض وهو ميل نحو الزينة والتجمل بما توجد عليه الطبيعة من معادن وأحجار وعظام وأصداف واللوان ، وقد كانت المرأة أكثر ميلا الى التزين من الرجل .(المغربي،2004)

فالمرأة العصرية تبحث عن كل ما هو جديد يقدمه لها خبراء تصميم الأزياء لاكمال زينتها بالمكملات الأساسية والضرورية لإبراز جمالها وأناقتها ولزيادة ثقتها بنفسها ، فالملابس مظهر من مظاهر الحضارة خاصة إذا كانت منتقاة بدقة متناسبة مع التصميم والألوان ، فهي نشاط عقلي وخطة بنائية في الصياغة والتشكيل والتنظيم وتتضمن أسس بناء العمل الفني ، ومن تلك الأسس الإيقاع والاتزان والانسجام اللوني والانسجام الشكلي والتناسب والحركة التي تجعل عناصر العمل الفني مثل الخط واللون والشكل والخامة لها مضمون جمالي .

ويعتبر الإكسسوار هام جدا بالنسبة للزوي وللغرد على حد سواء ، فاستخدام الإكسسوار الذي يلائم الذي من حيث اللون و المناسبة من العوامل التي تزيد من ثقة المرأة بنفسها عمليا واجتماعيا ، كما أن خروج المرأة للعمل دفعها إلى الاهتمام باستخدام الإكسسوار المناسب للفترات المختلفة من النهار.

ويلعب الإكسسوار دورا رئيسيا في تجميل الذي وتوضيح الخطوط في الملابس ، فقد يكون موديل الذي بسيطا جدا ولكنه يبدو أكثر جمالا وجاذبية عند استخدام الإكسسوار المناسب للذي سواء ملاعته للون الذي أو وقت ارتدائه (باوزير،1998) .

وبالرغم من أن الإكسسوار لا يعتبر جزءا من الملابس ، إلا أن الإكسسوار الجيد يضيف على المرأة جاذبية كبيرة ويعطي الملابس شكلا جديدا ومميزا ، وهو من الأمور الهامة في عالم الموضة والأزياء (زكي و عزت ،1995) .

وفي العصر الإسلامي تحلت النساء بالعقود والأساور من الذهب والفضة والماس ، وكن يعلقن قرطا ماسيا أو ذهبيا على الطربوش الذي يرتدي فوق الرأس . وبوجه عام فالمرأة الحديثة تهتم بالمظهر والاتجاهات نحو الموضة في الملابس والتزيين للظهور بالمظهر الجذاب وخصوصا بالمناسبات الاجتماعية (عابدين،2010).

وتنوعت الدراسات التي تناولت مكملات الأزياء مثل دراسة "سامي محروس أحمد ، 1994م" حيث هدفت الى الكشف عن المتطلبات التصميمية التي تؤدي إلى الحلول الوظيفية والجمالية والتقنية المرتبطة بمكملات الأزياء ، كذلك دراسة "نادية محمود خليل ، 2002م" والتي هدفت الي دراسة خامات الملابس وخامات المكملات والعلاقة الوثيقة المتبادلة بينهما ، فالاختيار الأمثل للملابس وما يناسبها من المكملات يتضح في التوافق التام بين عناصر التصميم في كل منهما ، وأيضا دراسة "محمد ، جيلان عبد الوهاب ، 2002م" حيث هدفت الي إيجاد صياغات وحلول تشكيلية مبتكرة للخامات الصدفية ، واستخدام أساليب تشكيلية ومعالجات تقنية بروى إبداعية معاصرة لمكملات الزينة ، بالإضافة إلى دراسة "صالح ، نحمده خليفة عبد المنعم ، 2002م" حيث هدفت إلى استخلاص النظم البنائية لأشكال وملابس مختارة وإيجاد روى تصميمية وتشكيلية جديدة في ابتكار مشغولات فنية معاصرة ، ودراسة "العبدروس ، فاطمة عبد الله مصطفى ، 2006م" حيث تناولت التأثيرات الجمالية لقطع الحلي التقليدية على تصميم الذي الواحد ، بالإضافة الي دراسة "منير ، وسام ماهر ، 2005م" حيث هدفت إلى الاستفادة من الحاسب الآلي في الحصول على تأثيرات جمالية للأزياء مستوحاة من الفن الإسلامي وتطبيقها في تصميم المكملات ، ودراسة "عشبية ، مبروكة إبراهيم محمد ، 2016" حيث هدفت إلى الاستفادة من بعض المشاهد التصويرية الفوتوغرافية لتصميم مكملات مبتكرة ، ودراسة

"الشيشيني ، الشيماء فتحي عبد الفتاح ، 2016م" حيث هدفت الى تقديم تصميمات مبتكرة لمكلمات ملبسية ، والاستفادة من الزخارف الفنية في تصميم وتنفيذ مكلمات ملابس النساء .

فعملية ابتكار وإدخال أفكار جديدة عن طريق صياغة وتنظيم العلاقات الشكلية التي تشمل التصميم، وتنظيم العلاقات الجمالية المنشودة باستخدام القماش والكلفة والقلادات مع نوع الجسم المراد التصميم له أمر في غاية الأهمية ، ومن هنا تتضح لنا أهمية الاستخدام المناسب للإكسسوار بشكل عام ، والقلادات بشكل خاص بالنسبة للفرد أو الزي .

مشكلة البحث :

يحتاج تصميم الأزياء إلى أساليب وأنماط مختلفة ومبتكرة من الزخرفة تساعد مصممي الأزياء نحو الارتقاء وتقديم الحلول التشكيلية المختلفة لرفع قيمة الأزياء الجمالية باستخدام مكلمات متنوعة بخامات تثري أفكارهم التصميمية ، وتبرز جمالياتها ولذلك رأت الباحثة أهمية إبراز الإكسسوار كقيمة جمالية على الأزياء المختلفة أو على الزي الواحد .

من هنا تتلخص مشكلة البحث في التساؤلات التالية :

- ما إمكانية تقديم حلول تشكيلية باستخدام القلادات المختلفة على الزي الواحد ؟
- ما إمكانية تقديم حلول تشكيلية باستخدام القلادة الواحدة على الأزياء المختلفة ؟

أهداف البحث :

يهدف هذا البحث الى :

- إنتاج مجموعة من القلادات المختلفة في اللون والخامة والشكل لإثراء تصميم الأزياء.
- إنتاج مجموعة من الأزياء المختلفة في اللون والشكل والخامة .
- عمل حلول تشكيلية باستخدام القلادات تتناول جانبين :
- تأثير القلادات المختلفة على الزي الواحد .
- تأثير القلادة الواحدة على الأزياء المختلفة .

أهمية البحث :

تتمثل أهمية البحث فيما يلي :

- إلقاء الضوء على أهمية المكلمات على جماليات الأزياء .
- إثراء مجالات التفكير والإبداع لدى الطالبات بالاستفادة من القيم الجمالية للمكلمات .

مصطلحات البحث :

- جمالية :

- نزعة مثالية تبحث عن الخلفيات التشكيلية للإنتاج الأدبي والفني وتختزل جميع عناصر العمل في جمالياته حيث ترمي هذه النزعة الى الاهتمام بالمقاييس الجمالية هذه الجمالية تكون نسبية غير مطلقة (عبادي، 2014)

- التشكيل :

- كيفية تطويع الخامة لتحقيق فكرة ما عن طريق توافق الخامات والتوليف بينها للتوصل الى رؤية جديدة لهذا التوليف المبتكر ، وهو كل شي يؤخذ من الواقع ويصاغ بصياغة جديدة. (محمد ، 1995)

- القلادة :

- الجمع : قلادات وقلائد
- القلادة : ما يجعل في العنق من حلّي ونحوه (ابن منظور، 1995) .
- وهي قطعة من الحلّي ترتدى حول الرقبة بغرض التزيين .

<https://www.merriam-webster.com/dictionary/necklace>

- تصميم الأزياء :

- الكيان المبتكر والمتجدد في خطوطه ومساحاته اللونية وخاماته المتنوعة التي يحاول مصمم الأزياء أن يحول عناصر التصميم فيها إلى تصميم مستحدث ومعايش لظروف الواقع بصورة تشكيلية جميلة (النبراي ، 2002م) . وهو عملية تخطيطية لأسس وعناصر التصميم بهدف تنظيم العلاقات الجمالية بينهم وذلك لإبداع زي مبتكر .

فروض البحث :

- 1- توجد فروق ذات دلالة إحصائية بين التصميمات في تحقيق الجانب الجمالي وفقاً لآراء المتخصصين
- 2- توجد فروق ذات دلالة إحصائية بين التصميمات في تحقيق الجانب الابتكاري وفقاً لآراء المتخصصين .
- 3- توجد فروق ذات دلالة إحصائية بين القلادات في تحقيق الجانب الجمالي وفقاً لآراء المتخصصين .
- 4- توجد فروق ذات دلالة إحصائية بين القلادات في تحقيق الجانب الابتكاري وفقاً لآراء المتخصصين .

منهج البحث :

لتحقيق أهداف البحث اتبعت الباحثة المنهج الوصفي الذي يقوم على دراسة الظواهر كما توجد في الواقع والتعبير عنها (عبد الحفيظ و باهي ، 2002: 83) ، كذلك المنهج التجريبي وذلك بإدخال تغيرات متنوعة في واقع ما بإعادة تشكيله وتقديم التحسين والتطوير عليه (عبيدات وآخرون ، 2004م) .

وقد ذكر عبد الغني وآخرون (1994م :219) أن المصمم حين يجرب يتخذ صوراً محكمة بالتروي والتأمل سواء بادراك الأشياء الطبيعية ومعالجتها ، أو بابتداع الأفكار المجردة وترتيبها ، فالمنهج التجريبي شائع الاستخدام في الدراسات الخاصة بالإبداع (King& Anderson,2002-28) .

عينة البحث : يقتصر البحث على إنتاج عدد (5) قلادات و(5) أزياء للخروج بحلول تشكيلية جمالية.

أدوات البحث :

تعرف أداة البحث بأنها مصطلح منهجي يعني الوسيلة التي تُجمع بها المعلومات اللازمة للإجابة على أسئلة البحث أو اختبار فروضه (العساف، 1409هـ، 100) .

وقامت الباحثة بإعداد استبيان للتعرف على آراء المتخصصين في التصميمات والقلادات الخمس .

وتكون الاستبيان من محورين :

الجانب الجمالي : تكون من "10 عبارات تقيس الجانب الجمالي للتصميمات الخمس .

الجانب الابتكاري : تكون من "8 عبارات تقيس مدي الابتكار في التصميمات الخمس .

وقد استخدمت الباحثة المقياس المتدرج من ثلاث درجات "موافق - الي حد ما - غير موافق" ، وقد أعطت الباحثة لكل استجابة من هذه الاستجابات درجات "3 ، 2 ، 1" للعبارة الإيجابية ، و"3 ، 2 ، 1" للعبارة السلبية .

الإطار النظري :

أنواع التصميم :

للتصميم ثلاثة أنواع هي :

أ (التصميم الوظيفي : Design Functional :

يرتبط التصميم الوظيفي بالدرجة الأولى بوظيفة التصميم ، والهدف الذي صمم من أجله ، أي الناحية الوظيفية للزي ، فعند وضع الفكرة يضع المصمم نصب عينيه وظيفة الشيء المراد تصميمه ، ولذلك تعدّ الرسوم التخطيطية التي تتوافق مع ما يسعى له مصمم الأزياء ، ثم الخطوة التي تليها وهي تنفيذ الزي

وتجربته على عارضة الأزياء بوجود مديري الإنتاج والذين يسعون إلى تحقيق 1- اتجاهات الموضة السائدة ،
2- تكاليف الموديل (أحمد، 2001م: 22).

ب (التصميم التشكيلي (البنائي) : Design Structural :
ويتضمن الخطوط الأساسية ، التي تمثل شكل الهيئة وبنائها ، وتوضح أهمية ذلك في اختيار وترتيب
الخطوط والأشكال والألوان والنسيج ، ثم توظيف هذه العناصر لخدمة الجسم طبقاً لتكوينه ، ولتحقيق جمال
الإطار ككل (التركي والشافعي، 2000م: 45) .

كذلك يحدد التصميم البنائي في الملابس من خلال عدة تساؤلات ، تكمن في كيفية بناء الزي ، وتحديد
خطوط وأشكال الأجزاء المراد تصميمها ، وكيف تجمع بين تصميمه البنائي ووظيفته ، وارتباط كل منهما
بالآخر في إعطاء الشكل المبسط المودي للغرض الذي صُم من أجله ، وفي التصميم البنائي يستخدم القماش
في عملية التشكيل ، وهنا تكمن الصعوبة في تحويل القماش المسطح ذي البعدين إلى مجسم ذي ثلاثة أبعاد
(أحمد، 2001م: 22) .

وتوضح رقلة (1978م: 312) إننا إذا نظرنا إلى تصميم جميل لزي امرأة ، فكأنما نكون بإزاء لوحة فنية
تتكشف وتتغير ، وتؤكد ذاتها على أنها وسيط بين الفنون الحركية والفنون الساكنة.

ويتعلق التصميم البنائي أساساً بالتكوين ، فتظهر أهميته في اختيار وترتيب الخطوط والأشكال والألوان
والخامات بالقدر المناسب ، وتوظيفها لخدمة المجتمع ، والغرض منه تغيير الشكل وتصحيح الأخطاء من خلال
استخدام عناصر التصميم (غيث والكرابلية ، 2006م: 10) .

ج (التصميم الزخرفي : Decorative Design :
يعرفه حمودة (1983م: 25) بأنه ترجمة لموضوع معين بفكرة مرسومة هادفة لها علاقة تامة بوسيلة
التنفيذ والمكان المعد له ، وتحمل في جوانبها قيمة فنية.

ويتعلق بالتزيين وتعديل التصميم البنائي ليكون أكثر تأثيراً ، حيث أن الغرض منه إضفاء العنصر الجمالي
مما يعطي الجاذبية للشكل (غيث و الكرابلية ، 2006م: 10) .

ويمثل التصميم الجمالي أو الزخرفي للزي المظهر الخارجي فقط ، فهو لا يؤثر على أداء الزي وانسيابه ،
أو على وظيفته ، أو صفاته الفيزيائية ، ولكنه يعتبر مكملاً ضرورياً للناحيتين الوظيفية ، والبنائية ، حيث يحدد
أماكن وتوزيع المعالجات التشكيلية المضافة على القماش المعد للتصميم ، إذ تضاف هذه الزخارف والمعالجات
بما يتناسب مع الخطوط البنائية للتصميم (الشريف، 2004م: 35)

فالتصميم الزخرفي لا يؤثر على التصميم البنائي أو الوظيفي ، بل يضيف للموديل ناحية زخرفية وجمالية ،
وينحصر عنصر الزخرفة في الملابس باستخدام الأبليلك ، الكلف ، الأزرار ، السحاب ، الدانتيل ، التطريز ،
وأيضاً إضافة بعض الإكسسوار ، كالأحزمة والشيلان وغيرها (أحمد، 2001م: 22) ، حيث يعمل بذلك على
تطوير التصميم البنائي بهدف إضافة صفة جمالية للتصميم ، ويكون عادة على شكل قصات داخل التصميم ،
لمعالجة عيب في الجسم ، أو لتحقيق التناسب (التركي والشافعي، 2000م: 45) .

الإطار التطبيقي :

قامت الباحثة بإنتاج عدد (5) فدادات و(5) أزياء للخروج بحلول تشكيلية جمالية، تتناول جانبين :

الجانب الأول :

تأثير الفدادات المختلفة على الزي الواحد الذي يحمل نفس الخطوط التصميمية ، والتغيير سيكون على شكل
الفدادات وخاماتها .

الجانب الثاني :

تأثير الفدادة الواحدة على الأزياء المختلفة في الخطوط التصميمية والخامة واللون.

الجانب الثاني	الجانب الأول
تأثير الإكسسوار الواحد على الأزياء المختلفة .	تأثير الإكسسوار على الزي الواحد الذي يحمل نفس الخطوط التصميمية .
<u>العامل الثابت : القلادة .</u>	<u>العامل الثابت : الزي .</u>
<u>العامل المتغير : خطوط التصميم ، الخامة ، اللون .</u>	<u>العامل المتغير : القلادة .</u>

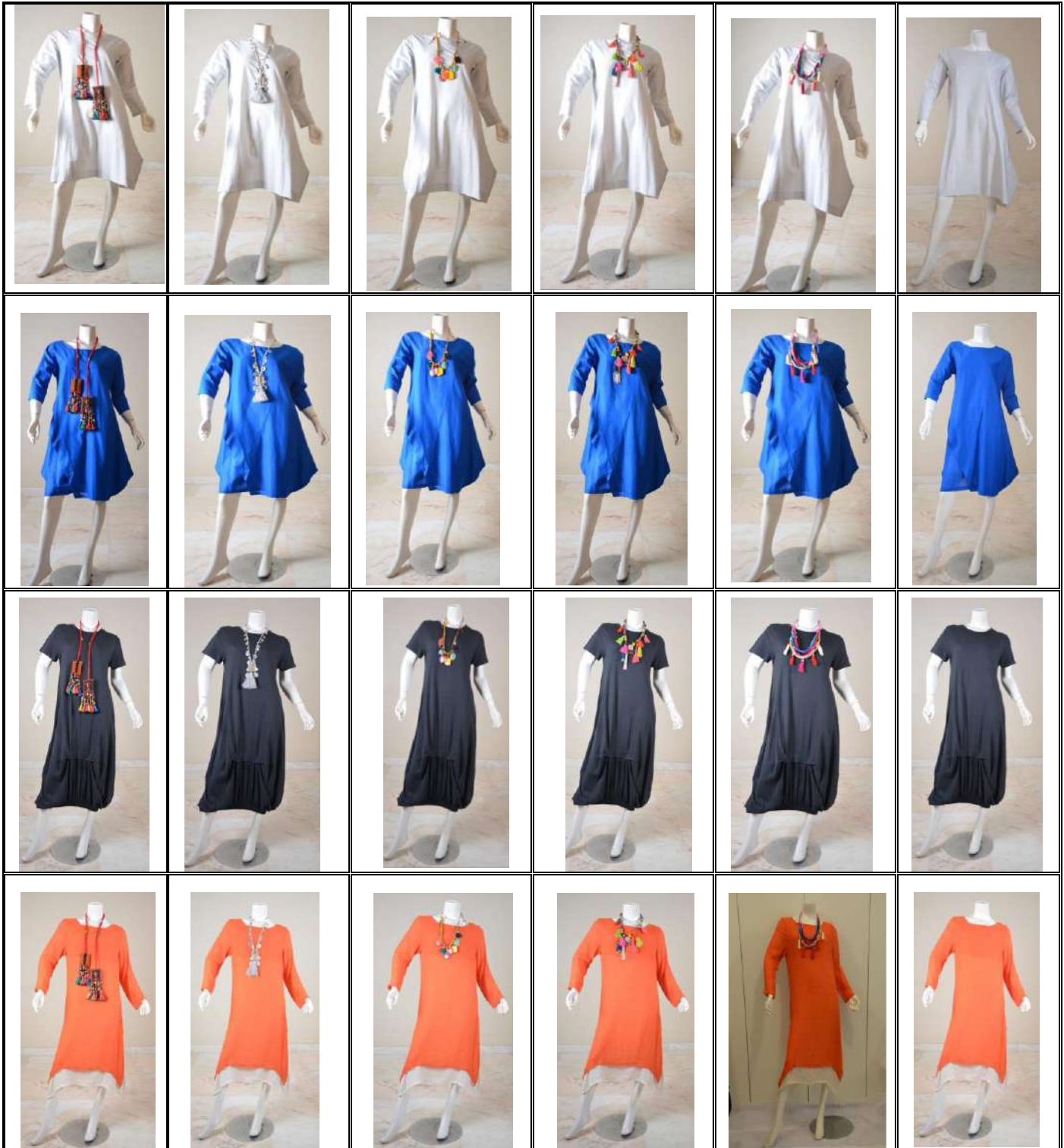
الخامات المستخدمة للقلادات والتصميمات:

- القلادة 1: خيوط ملونة، خرز بلاستيك، وزجاجي. تصميم 1 : قماش قطن.
- القلادة 2: قطع فضة، خرز، صدف، خيط قصب، كتل. تصميم 2 : قماش قطن .
- القلادة 3: خيوط ملونة، خرز زجاجي، قطع فضة، كتل. تصميم 3 : قماش قطن جرسية.
- القلادة 4: قماش مطرز، خرز زجاجي، خيوط ملونة، كتل. تصميم 4 : قماش بوليستر.
- القلادة 5: خيوط ملونة، قماش شماغ احمر، اقمشة قطنية مشجرة وسادة، كتل. تصميم 5 : قماش قطن.

شكل (1) القلادات والتصميمات الخمس



شكل (2) التصميمات المنفذة بالقلادات المختلفة





الصدق والثبات :

استبيان تقييم التصميمات :

صدق الاستبيان :

يقصد به قدرة الاستبيان على قياس ما وضع لقياسه .

الصدق باستخدام الاتساق الداخلي بين الدرجة الكلية لكل محور والدرجة الكلية للاستبيان :

تم حساب الصدق باستخدام الاتساق الداخلي وذلك بحساب معامل الارتباط (معامل ارتباط بيرسون) بين الدرجة الكلية لكل محور (الجانب الجمالي ، الجانب الابتكاري) والدرجة الكلية للاستبيان ، والجدول التالي يوضح ذلك :

جدول (1) قيم معاملات الارتباط بين الدرجة الكلية لكل محور (الجانب الجمالي ، الجانب الابتكاري) والدرجة الكلية للاستبيان

الدلالة	الارتباط	
0.01	0.776	المحور الأول : الجانب الجمالي
0.01	0.903	المحور الثاني : الجانب الابتكاري

يتضح من الجدول أن معاملات الارتباط كلها دالة عند مستوى (0.01) لاقتربها من الواحد الصحيح مما يدل على صدق وتجانس محاور الاستبيان .

الثبات :

يقصد بالثبات reability دقة الاختبار في القياس والملاحظة ، وعدم تناقضه مع نفسه ، واتساقه واطراده فيما يزودنا به من معلومات عن سلوك المفحوص ، وهو النسبة بين تباين الدرجة على الاستبيان التي تشير إلى الأداء الفعلي للمفحوص ، و تم حساب الثبات عن طريق :

- 1- معامل الفا كرونباخ Alpha Cronbach
- 2- طريقة التجزئة النصفية Split-half

جدول (2) قيم معامل الثبات لمحاور الاستبيان

التجزئة النصفية	معامل الفا	المحاور
0.792 – 0.713	0.754	المحور الأول : الجانب الجمالي
0.964 – 0.891	0.938	المحور الثاني : الجانب الابتكاري
0.866 – 0.785	0.821	ثبات الاستبيان ككل

يتضح من الجدول السابق أن جميع قيم معاملات الثبات : معامل الفا ، التجزئة النصفية دالة عند مستوى 0.01 مما يدل على ثبات الاستبيان .

نتائج البحث :

الفرض الأول :

توجد فروق ذات دلالة إحصائية بين التصميمات الخمس في تحقيق الجانب الجمالي وفقاً لآراء المتخصصين وللتحقق من هذا الفرض تم حساب تحليل التباين لمتوسط درجات التصميمات الخمس في تحقيق الجانب الجمالي وفقاً لآراء المتخصصين والجدول التالي توضح ذلك :

جدول (3) تحليل التباين لمتوسط درجات التصميمات الخمس في تحقيق الجانب الجمالي وفقاً لآراء المتخصصين "القلادة الأولى"

الدلالة	قيمة (ف)	درجات الحرية	متوسط المربعات	مجموع المربعات	الجانب الجمالي القلادة الأولى
0.01 دال	26.312	4	290.705	1162.821	بين المجموعات
		45	11.048	497.177	داخل المجموعات
		49		1659.998	المجموع

يتضح من جدول (3) إن قيمة (ف) كانت (26.312) وهي قيمة دالة إحصائية عند مستوى (0.01) ، مما يدل على وجود فروق بين التصميمات الخمس في تحقيق الجانب الجمالي وفقاً لآراء المتخصصين "القلادة الأولى" ، ولمعرفة اتجاه الدلالة تم تطبيق اختبار LSD للمقارنات المتعددة والجدول التالي يوضح ذلك :

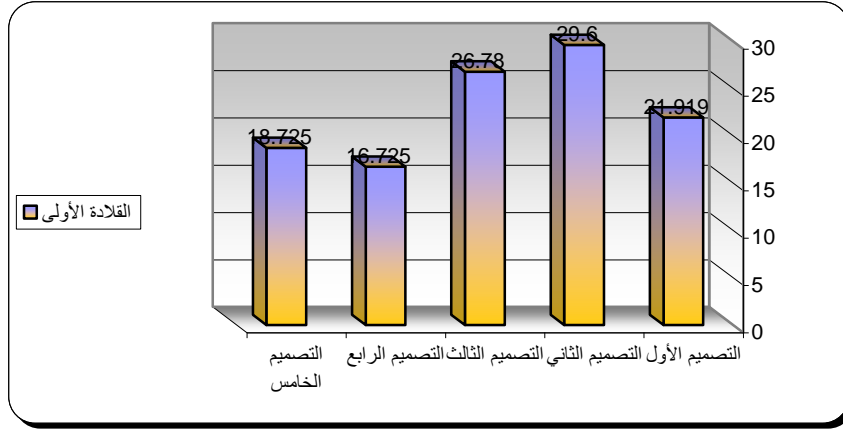
جدول (4) اختبار LSD للمقارنات المتعددة

التصميم الخامس	التصميم الرابع	التصميم الثالث	التصميم الثاني	التصميم الأول	الجانب الجمالي القلادة الأولى
م = 18.725	م = 16.725	م = 26.780	م = 29.600	م = 21.919	التصميم الأول
				-	التصميم الثاني
			*2.820	**7.681	التصميم الثالث
		-	**12.875	**4.861	التصميم الرابع
		**10.055	**10.875	**5.194	التصميم الخامس
		**8.055	**10.875	**3.194	
-	*2.000				

بدون نجوم غير دال

* دال عند 0.05

** دال عند 0.01



شكل (3) يوضح متوسط درجات التصميمات الخمس في تحقيق الجانب الجمالي وفقاً لآراء المتخصصين " القلادة الأولى "

من الجدول (4) والشكل (3) يتضح أن :

وجود فروق دالة إحصائية بين التصميمات الخمس عند مستوى دلالة 0.01 ، فنجد أن التصميم الثاني كان أفضل التصميمات في تحقيق الجانب الجمالي وفقاً لآراء المتخصصين " القلادة الأولى " ، يليه التصميم الثالث ، ثم التصميم الأول ، ثم التصميم الخامس ، وأخيراً التصميم الرابع .

كما توجد فروق عند مستوى دلالة 0.05 بين التصميم الثاني والتصميم الثالث لصالح التصميم الثاني ، كما توجد فروق عند مستوى دلالة 0.05 بين التصميم الرابع والتصميم الخامس لصالح التصميم الخامس .

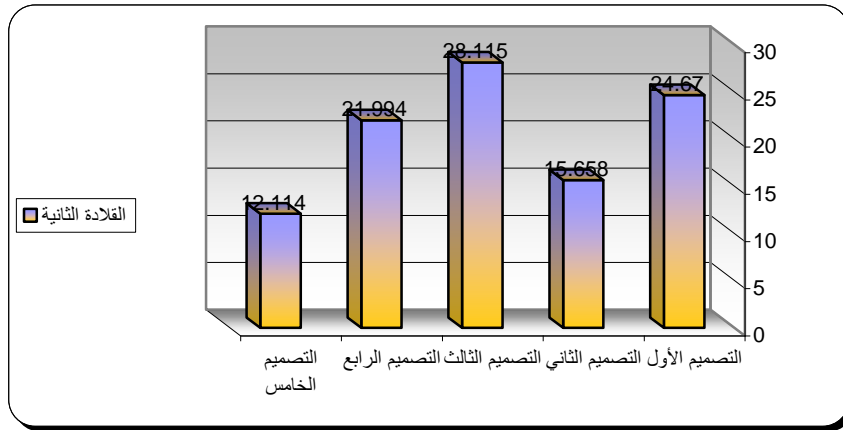
جدول (5) تحليل التباين لمتوسط درجات التصميمات الخمس في تحقيق الجانب الجمالي وفقاً لآراء المتخصصين " القلادة الثانية "

الدلالة	قيمة (ف)	درجات الحرية	متوسط المربعات	مجموع المربعات	الجانب الجمالي القلادة الثانية
0.01 دال	47.893	4	476.640	1906.562	بين المجموعات
		45	9.952	447.850	داخل المجموعات
		49		2354.412	المجموع

يتضح من جدول (5) إن قيمة (ف) كانت (47.893) وهي قيمة دالة إحصائية عند مستوى (0.01) ، مما يدل على وجود فروق بين التصميمات الخمس في تحقيق الجانب الجمالي وفقاً لآراء المتخصصين " القلادة الثانية " ، ولمعرفة اتجاه الدلالة تم تطبيق اختبار LSD للمقارنات المتعددة والجدول التالي يوضح ذلك :

جدول (6) اختبار LSD للمقارنات المتعددة

التصميم الخامس م=12.114	التصميم الرابع م=21.994	التصميم الثالث م=28.115	التصميم الثاني م=15.658	التصميم الأول م=24.670	الجانب الجمالي القلادة الثانية
-	**9.879	**16.000	**3.543	**12.555	التصميم الأول
-	-	**6.121	**6.336	*2.676	التصميم الثاني
-	-	-	**12.457	**3.445	التصميم الثالث
-	-	-	-	**9.012	التصميم الرابع
-	-	-	-	-	التصميم الخامس



شكل (4) يوضح متوسط درجات التصميمات الخمس في تحقيق الجانب الجمالي وفقاً لآراء المتخصصين " القلادة الثانية "

من الجدول (6) والشكل (4) يتضح أن :

وجود فروق دالة إحصائية بين التصميمات الخمس عند مستوى دلالة 0.01 ، فنجد أن التصميم الثالث كان أفضل التصميمات في تحقيق الجانب الجمالي وفقاً لآراء المتخصصين " القلادة الثانية " ، يليه التصميم الأول ، ثم التصميم الرابع ، ثم التصميم الثاني ، وأخيراً التصميم الخامس . كما توجد فروق عند مستوى دلالة 0.05 بين التصميم الأول والتصميم الرابع لصالح التصميم الأول .

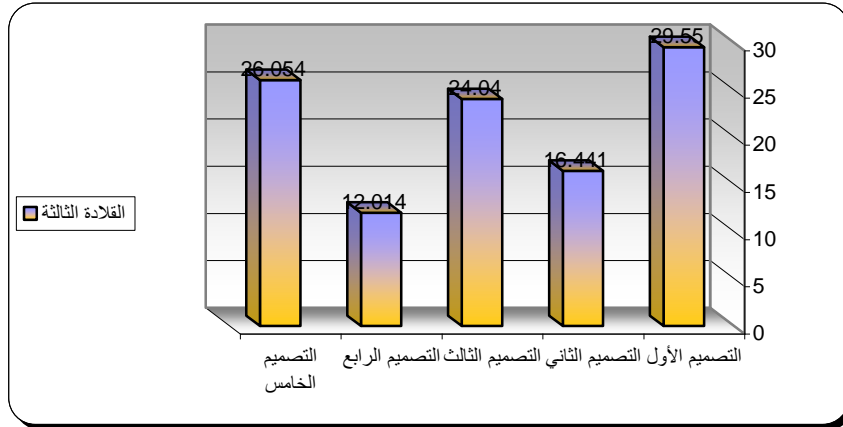
جدول (7) تحليل التباين لمتوسط درجات التصميمات الخمس في تحقيق الجانب الجمالي وفقاً لآراء المتخصصين " القلادة الثالثة "

الدلالة	قيمة (ف)	درجات الحرية	متوسط المربعات	مجموع المربعات	الجانب الجمالي القلادة الثالثة
0.01 دال	42.739	4	630.971	2523.884	بين المجموعات
		45	14.764	664.359	داخل المجموعات
		49		3188.243	المجموع

يتضح من جدول (7) إن قيمة (ف) كانت (42.739) وهي قيمة دالة إحصائيا عند مستوى (0.01) ، مما يدل على وجود فروق بين التصميمات الخمس في تحقيق الجانب الجمالي وفقا لآراء المتخصصين " القلادة الثالثة " ، ولمعرفة اتجاه الدلالة تم تطبيق اختبار LSD للمقارنات المتعددة والجدول التالي يوضح ذلك :

جدول (8) اختبار LSD للمقارنات المتعددة

التصميم الخامس	التصميم الرابع	التصميم الثالث	التصميم الثاني	التصميم الأول	الجانب الجمالي القلادة الثالثة
م = 26.054	م = 12.014	م = 24.040	م = 16.441	م = 29.550	
-	-	-	-	-	التصميم الأول
-	-	-	**7.599	**13.109	التصميم الثاني
-	-	**12.026	**4.427	**5.510	التصميم الثالث
-	**14.040	*2.014	**9.613	**17.536	التصميم الرابع
-	-	-	-	**3.496	التصميم الخامس



شكل (5) يوضح متوسط درجات التصميمات الخمس في تحقيق الجانب الجمالي وفقا لآراء المتخصصين " القلادة الثالثة "

من الجدول (8) والشكل (5) يتضح أن :

وجود فروق دالة إحصائيا بين التصميمات الخمس عند مستوى دلالة 0.01 ، فنجد أن التصميم الأول كان أفضل التصميمات في تحقيق الجانب الجمالي وفقا لآراء المتخصصين " القلادة الثالثة " ، يليه التصميم الخامس ، ثم التصميم الثالث ، ثم التصميم الثاني ، وأخيرا التصميم الرابع . كما توجد فروق عند مستوى دلالة 0.05 بين التصميم الثالث والتصميم الخامس لصالح التصميم الخامس.

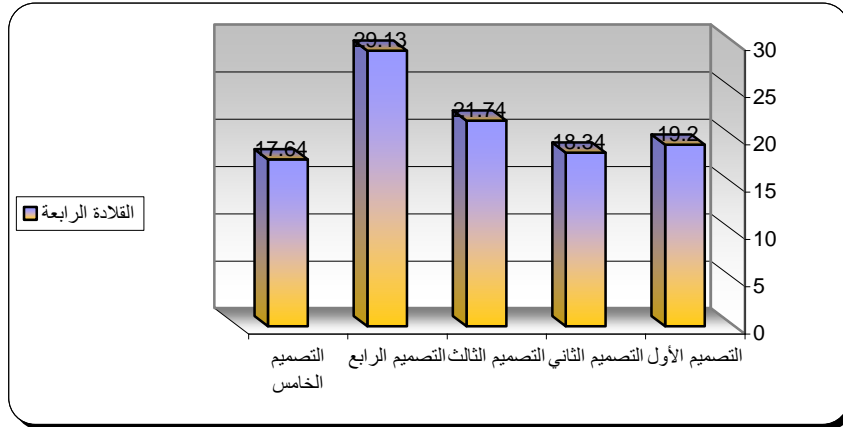
جدول (9) تحليل التباين لمتوسط درجات التصميمات الخمس في تحقيق الجانب الجمالي وفقا لآراء المتخصصين "القلادة الرابعة"

الدلالة	قيمة (ف)	درجات الحرية	متوسط المربعات	مجموع المربعات	الجانب الجمالي القلادة الرابعة
0.01 دال	58.175	4	470.441	1881.763	بين المجموعات
		45	8.087	363.899	داخل المجموعات
		49		2245.662	المجموع

يتضح من جدول (9) إن قيمة (ف) كانت (58.175) وهي قيمة دالة إحصائيا عند مستوى (0.01) ، مما يدل على وجود فروق بين التصميمات الخمس في تحقيق الجانب الجمالي وفقا لآراء المتخصصين " القلادة الرابعة " ، ولمعرفة اتجاه الدلالة تم تطبيق اختبار LSD للمقارنات المتعددة والجدول التالي يوضح ذلك :

جدول (10) اختبار LSD للمقارنات المتعددة

التصميم الخامس	التصميم الرابع	التصميم الثالث	التصميم الثاني	التصميم الأول	الجانب الجمالي القلادة الرابعة
م = 17.640	م = 29.130	م = 21.740	م = 18.340	م = 19.200	
					التصميم الأول
				0.860	التصميم الثاني
			**3.400	*2.540	التصميم الثالث
		**7.390	**10.790	**9.930	التصميم الرابع
	-	**4.100	0.700	1.560	التصميم الخامس
-	**11.490				



شكل (6) يوضح متوسط درجات التصميمات الخمس في تحقيق الجانب الجمالي وفقا لآراء المتخصصين " القلادة الرابعة "

من الجدول (10) والشكل (6) يتضح أن :

وجود فروق دالة إحصائيا بين التصميمات الخمس عند مستوى دلالة 0.01 ، فنجد أن التصميم الرابع كان أفضل التصميمات في تحقيق الجانب الجمالي وفقا لآراء المتخصصين " القلادة الرابعة " ، يليه التصميم الثالث ، ثم التصميم الأول ، ثم التصميم الثاني ، وأخيرا التصميم الخامس .

كما توجد فروق عند مستوى دلالة 0.05 بين التصميم الأول والتصميم الثالث لصالح التصميم الثالث. بينما لا توجد فروق بين التصميم الأول والتصميم الثاني ، كما لا توجد فروق بين التصميم الأول والتصميم الخامس ، كما لا توجد فروق بين التصميم الثاني والتصميم الخامس .

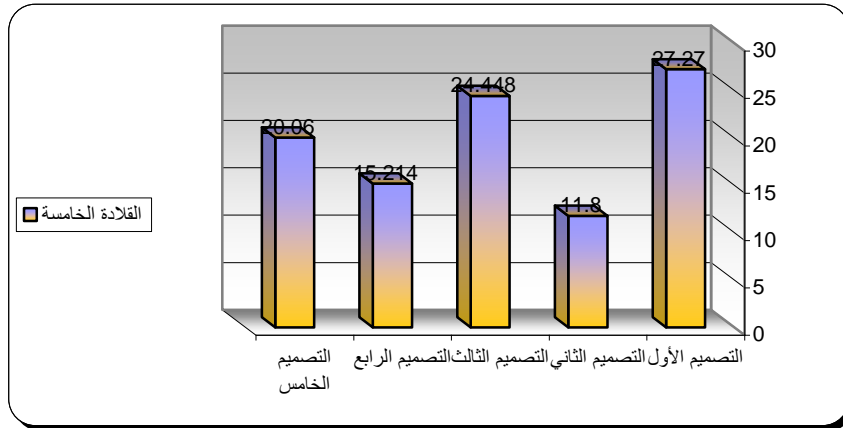
جدول (11) تحليل التباين لمتوسط درجات التصميمات الخمس في تحقيق الجانب الجمالي وفقاً لآراء المتخصصين "القلادة الخامسة"

الدلالة	قيمة (ف)	درجات الحرية	متوسط المربعات	مجموع المربعات	الجانب الجمالي القلادة الخامسة
0.01 دال	26.154	4	529.768	2119.072	بين المجموعات
		45	20.255	911.497	داخل المجموعات
		49		3030.569	المجموع

يتضح من جدول (11) إن قيمة (ف) كانت (26.154) وهي قيمة دالة إحصائية عند مستوى (0.01) ، مما يدل على وجود فروق بين التصميمات الخمس في تحقيق الجانب الجمالي وفقاً لآراء المتخصصين "القلادة الخامسة" ، ولمعرفة اتجاه الدلالة تم تطبيق اختبار LSD للمقارنات المتعددة والجدول التالي يوضح ذلك :

جدول (12) اختبار LSD للمقارنات المتعددة

التصميم الخامس	التصميم الرابع	التصميم الثالث	التصميم الثاني	التصميم الأول	الجانب الجمالي القلادة الخامسة
م = 20.060	م = 15.214	م = 24.448	م = 11.800	م = 27.270	التصميم الأول
				-	التصميم الثاني
			**12.648	**15.470	التصميم الثالث
		-	**3.414	*2.822	التصميم الرابع
	-	**9.234	**8.260	**12.056	التصميم الخامس
-	**4.846	**4.388		**7.210	



شكل (7) يوضح متوسط درجات التصميمات الخمس في تحقيق الجانب الجمالي وفقاً لآراء المتخصصين "القلادة الخامسة"

من الجدول (12) والشكل (7) يتضح أن :

وجود فروق دالة إحصائية بين التصميمات الخمس عند مستوى دلالة 0.01 ، فنجد أن التصميم الأول كان أفضل التصميمات في تحقيق الجانب الجمالي وفقا لآراء المتخصصين " القلادة الخامسة " ، يليه التصميم الثالث ، ثم التصميم الخامس ، ثم التصميم الرابع ، وأخيرا التصميم الثاني .
كما توجد فروق عند مستوى دلالة 0.05 بين التصميم الأول والتصميم الثالث لصالح التصميم الأول .

الفرض الثاني :

توجد فروق ذات دلالة إحصائية بين التصميمات الخمس في تحقيق الجانب الابتكاري وفقا لآراء المتخصصين
وللتحقق من هذا الفرض تم حساب تحليل التباين لمتوسط درجات التصميمات الخمس في تحقيق الجانب الابتكاري وفقا لآراء المتخصصين والجدول التالية توضح ذلك :

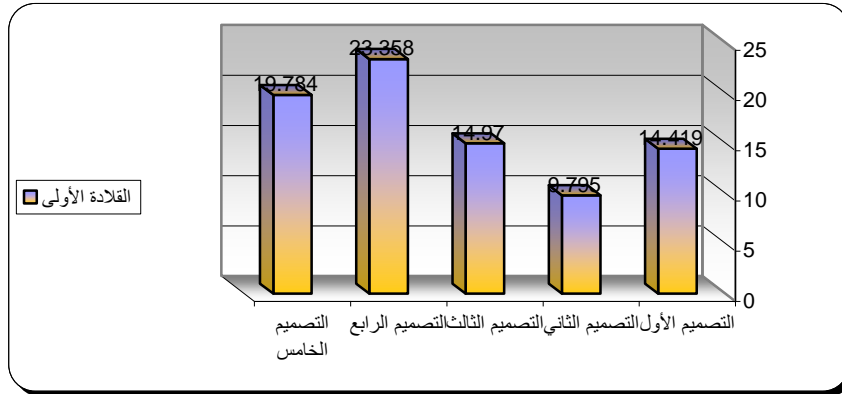
جدول (13) تحليل التباين لمتوسط درجات التصميمات الخمس في تحقيق الجانب الابتكاري وفقا لآراء المتخصصين " القلادة الأولى "

الجانب الابتكاري القلادة الأولى	مجموع المربعات	متوسط المربعات	درجات الحرية	قيمة (ف)	الدلالة
بين المجموعات	1094.326	273.581	4	35.218	0.01 دال
داخل المجموعات	349.573	7.768	45		
المجموع	1443.899		49		

يتضح من جدول (13) إن قيمة (ف) كانت (35.218) وهي قيمة دالة إحصائية عند مستوى (0.01) ، مما يدل على وجود فروق بين التصميمات الخمس في تحقيق الجانب الابتكاري وفقا لآراء المتخصصين " القلادة الأولى " ، ولمعرفة اتجاه الدلالة تم تطبيق اختبار LSD للمقارنات المتعددة والجدول التالي يوضح ذلك :

جدول (14) اختبار LSD للمقارنات المتعددة

التصميم الخامس	التصميم الرابع	التصميم الثالث	التصميم الثاني	التصميم الأول	الجانب الابتكاري القلادة الأولى
م=19.784	م=23.358	م=14.970	م=9.795	م=14.419	التصميم الأول
				-	التصميم الثاني
			-	**4.623	التصميم الثالث
		-	**5.174	0.551	التصميم الرابع
		**8.388	**13.562	**8.939	التصميم الخامس
		**4.814	**9.988	**5.365	
	-				
	**3.574				
-					



شكل (8) يوضح متوسط درجات التصميمات الخمس في تحقيق الجانب الابتكاري وفقا لآراء المتخصصين " القلادة الأولى "

من الجدول (14) والشكل (8) يتضح أن :

وجود فروق دالة إحصائية بين التصميمات الخمس عند مستوى دلالة 0.01 ، فنجد أن التصميم الرابع كان أفضل التصميمات في تحقيق الجانب الابتكاري وفقا لآراء المتخصصين " القلادة الأولى " ، يليه التصميم الخامس ، ثم التصميم الثالث ، ثم التصميم الأول ، وأخيرا التصميم الثاني .
بينما لا توجد فروق بين التصميم الأول والتصميم الثالث .

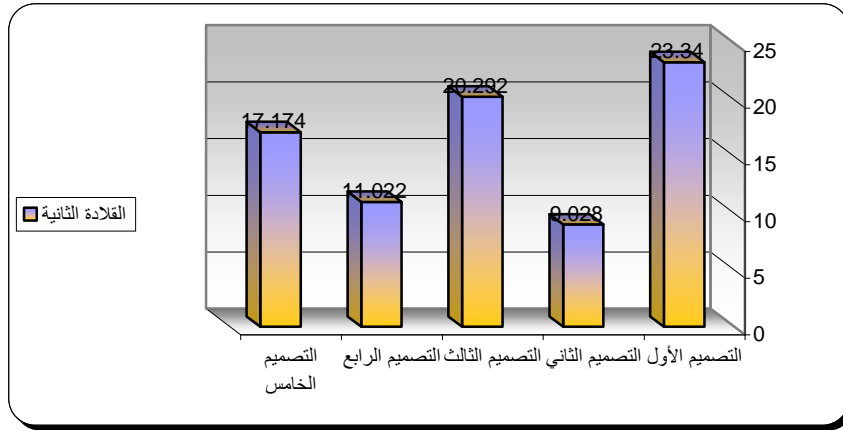
جدول (15) تحليل التباين لمتوسط درجات التصميمات الخمس في تحقيق الجانب الابتكاري وفقا لآراء المتخصصين "القلادة الثانية"

الجانب الابتكاري القلادة الثانية	مجموع المربعات	متوسط المربعات	درجات الحرية	قيمة (ف)	الدلالة
بين المجموعات	2117.712	529.428	4	17.749	0.01 دال
داخل المجموعات	1342.321	29.829	45		
المجموع	3460.033		49		

يتضح من جدول (15) إن قيمة (ف) كانت (17.749) وهي قيمة دالة إحصائية عند مستوى (0.01) ، مما يدل على وجود فروق بين التصميمات الخمس في تحقيق الجانب الابتكاري وفقا لآراء المتخصصين " القلادة الثانية " ، ولمعرفة اتجاه الدلالة تم تطبيق اختبار LSD للمقارنات المتعددة والجدول التالي يوضح ذلك :

جدول (16) اختبار LSD للمقارنات المتعددة

التصميم الخامس	التصميم الرابع	التصميم الثالث	التصميم الثاني	التصميم الأول	الجانب الابتكاري القلادة الثانية
م = 17.174	م = 11.022	م = 20.292	م = 9.028	م = 23.340	التصميم الأول
				-	التصميم الثاني
		-	**11.264	**14.312	التصميم الثالث
	-	**9.270	1.994	**3.048	التصميم الرابع
-	**6.152	**3.118	**8.146	**6.166	التصميم الخامس



شكل (9) يوضح متوسط درجات التصميمات الخمس في تحقيق الجانب الابتكاري وفقا لآراء المتخصصين " القلادة الثانية "

من الجدول (16) والشكل (9) يتضح أن :

وجود فروق دالة إحصائية بين التصميمات الخمس عند مستوى دلالة 0.01 ، فجد أن التصميم الأول كان أفضل التصميمات في تحقيق الجانب الابتكاري وفقا لآراء المتخصصين " القلادة الثانية " ، يليه التصميم الثالث ، ثم التصميم الخامس ، ثم التصميم الرابع ، وأخيرا التصميم الثاني .
بينما لا توجد فروق بين التصميم الثاني والتصميم الرابع .

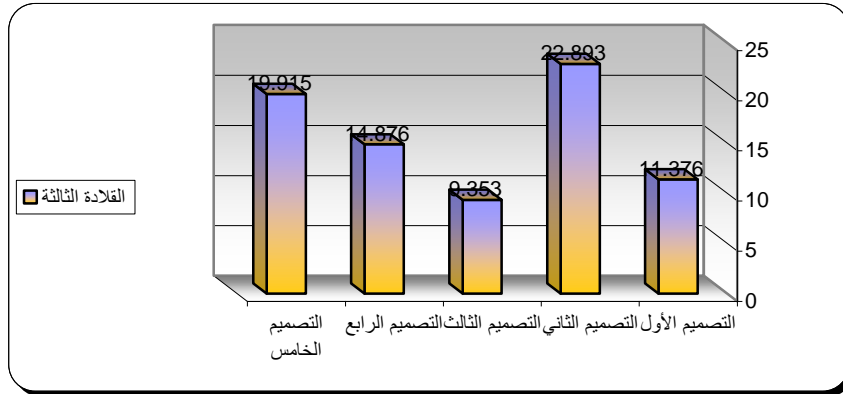
جدول (17) تحليل التباين لمتوسط درجات التصميمات الخمس في تحقيق الجانب الابتكاري وفقا لآراء المتخصصين " القلادة الثالثة "

الدلالة	قيمة (ف)	درجات الحرية	متوسط المربعات	مجموع المربعات	الجانب الابتكاري القلادة الثالثة
0.01 دال	31.699	4	287.494	1149.977	بين المجموعات
		45	9.070	408.133	داخل المجموعات
		49		1558.110	المجموع

يتضح من جدول (17) إن قيمة (ف) كانت (31.699) وهي قيمة دالة إحصائية عند مستوى (0.01) ، مما يدل على وجود فروق بين التصميمات الخمس في تحقيق الجانب الابتكاري وفقا لآراء المتخصصين " القلادة الثالثة " ، ولمعرفة اتجاه الدلالة تم تطبيق اختبار LSD للمقارنات المتعددة والجدول التالي يوضح ذلك :

جدول (18) اختبار LSD للمقارنات المتعددة

التصميم الخامس	التصميم الرابع	التصميم الثالث	التصميم الثاني	التصميم الأول	الجانب الابتكاري القلادة الثالثة
م=19.915	م=14.876	م=9.353	م=22.893	م=11.376	التصميم الأول
				-	التصميم الثاني
			**13.540	**11.517	التصميم الثالث
		**5.523	**8.017	*2.023	التصميم الرابع
	**5.039	**10.562	*2.978	**8.539	التصميم الخامس
-					



شكل (10) يوضح متوسط درجات التصميمات الخمس في تحقيق الجانب الابتكاري وفقاً لآراء المتخصصين " القلادة الثالثة "

من الجدول (18) والشكل (10) يتضح أن :

وجود فروق دالة إحصائية بين التصميمات الخمس عند مستوى دلالة 0.01 ، فنجد أن التصميم الثاني كان أفضل التصميمات في تحقيق الجانب الابتكاري وفقاً لآراء المتخصصين " القلادة الثالثة " ، يليه التصميم الخامس ، ثم التصميم الرابع ، ثم التصميم الأول ، وأخيراً التصميم الثالث . كما توجد فروق عند مستوى دلالة 0.05 بين التصميم الأول والتصميم الثالث لصالح التصميم الأول ، كما توجد فروق عند مستوى دلالة 0.05 بين التصميم الثاني والتصميم الخامس لصالح التصميم الثاني .

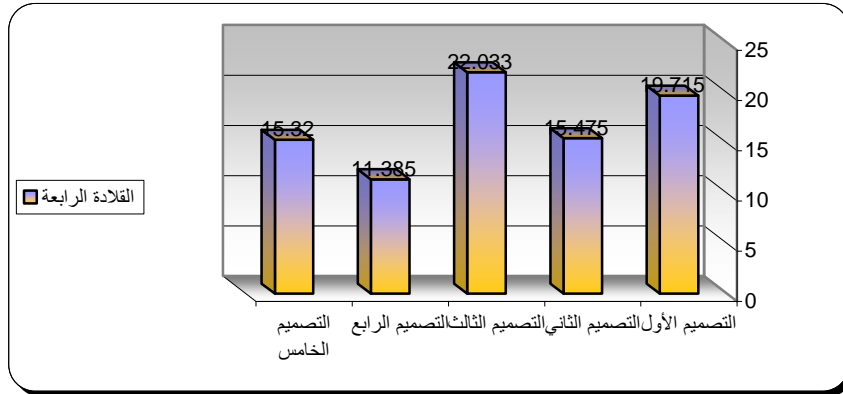
جدول (19) تحليل التباين لمتوسط درجات التصميمات الخمس في تحقيق الجانب الابتكاري وفقاً لآراء المتخصصين " القلادة الرابعة "

الدلالة	قيمة (ف)	درجات الحرية	متوسط المربعات	مجموع المربعات	الجانب الابتكاري القلادة الرابعة
0.01 دال	20.818	4	172.872	691.487	بين المجموعات
		45	8.304	373.673	داخل المجموعات
		49		1065.160	المجموع

تضح من جدول (19) إن قيمة (ف) كانت (20.818) وهي قيمة دالة إحصائية عند مستوى (0.01) ، مما يدل على وجود فروق بين التصميمات الخمس في تحقيق الجانب الابتكاري وفقاً لآراء المتخصصين " القلادة الرابعة " ، ولمعرفة اتجاه الدلالة تم تطبيق اختبار LSD للمقارنات المتعددة والجدول التالي يوضح ذلك :

جدول (20) اختبار LSD للمقارنات المتعددة

التصميم الخامس	التصميم الرابع	التصميم الثالث	التصميم الثاني	التصميم الأول	الجانب الابتكاري القلادة الرابعة
م=15.320	م=11.385	م=22.033	م=15.475	م=19.715	التصميم الأول
				-	التصميم الثاني
			**6.558	*2.318	التصميم الثالث
		**10.648	**4.090	**8.330	التصميم الرابع
	**3.935	**6.713	0.155	**4.395	التصميم الخامس
-					



شكل (11) يوضح متوسط درجات التصميمات الخمس في تحقيق الجانب الابتكاري وفقا لآراء المتخصصين " القلادة الرابعة "

من الجدول (20) والشكل (11) يتضح أن :

وجود فروق دالة إحصائية بين التصميمات الخمس عند مستوى دلالة 0.01 ، فنجد أن التصميم الثالث كان أفضل التصميمات في تحقيق الجانب الابتكاري وفقا لآراء المتخصصين " القلادة الرابعة " ، يليه التصميم الأول ، ثم التصميم الثاني ، ثم التصميم الخامس ، وأخيرا التصميم الرابع . كما توجد فروق عند مستوى دلالة 0.05 بين التصميم الأول والتصميم الثالث لصالح التصميم الثالث. بينما لا توجد فروق بين التصميم الثاني والتصميم الخامس .

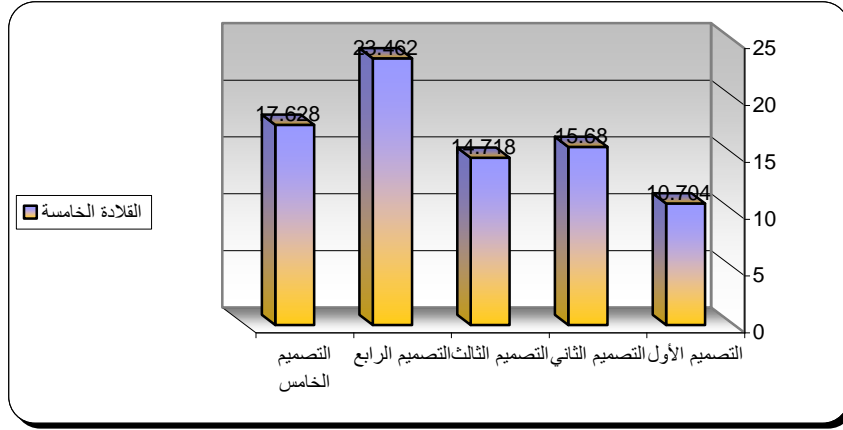
جدول (21) تحليل التباين لمتوسط درجات التصميمات الخمس في تحقيق الجانب الابتكاري وفقا لآراء المتخصصين "القلادة الخامسة"

الجانب الابتكاري القلادة الخامسة	مجموع المربعات	متوسط المربعات	درجات الحرية	قيمة (ف)	الدلالة
بين المجموعات	1803.547	450.887	4	61.837	0.01 دال
داخل المجموعات	328.117	7.291	45		
المجموع	2131.664		49		

يتضح من جدول (21) إن قيمة (ف) كانت (61.837) وهي قيمة دالة إحصائية عند مستوى (0.01) ، مما يدل على وجود فروق بين التصميمات الخمس في تحقيق الجانب الابتكاري وفقا لآراء المتخصصين " القلادة الخامسة " ، ولمعرفة اتجاه الدلالة تم تطبيق اختبار LSD للمقارنات المتعددة والجدول التالي يوضح ذلك :

جدول (22) اختبار LSD للمقارنات المتعددة

التصميم الخامس	التصميم الرابع	التصميم الثالث	التصميم الثاني	التصميم الأول	الجانب الابتكاري القلادة الخامسة
م = 17.628	م = 23.462	م = 14.718	م = 15.680	م = 10.704	
				-	التصميم الأول
			0.962	**4.976	التصميم الثاني
		-	**7.782	**4.014	التصميم الثالث
	-	**8.744	**7.782	**12.758	التصميم الرابع
-	**5.834	*2.910	1.948	**6.924	التصميم الخامس



شكل (12) يوضح متوسط درجات التصميمات الخمس في تحقيق الجانب الابتكاري وفقا لآراء المتخصصين " القلادة الخامسة "

من الجدول (22) والشكل (12) يتضح أن :

وجود فروق دالة إحصائية بين التصميمات الخمس عند مستوى دلالة 0.01 ، فنجد أن التصميم الرابع كان أفضل التصميمات في تحقيق الجانب الابتكاري وفقا لآراء المتخصصين " القلادة الخامسة " ، يليه التصميم الخامس ، ثم التصميم الثاني ، ثم التصميم الثالث ، وأخيرا التصميم الأول . كما توجد فروق عند مستوى دلالة 0.05 بين التصميم الثالث والتصميم الخامس لصالح التصميم الخامس بينما لا توجد فروق بين التصميم الثاني والتصميم الثالث ، كما لا توجد فروق بين التصميم الثاني والتصميم الخامس .

الفرض الثالث :

توجد فروق ذات دلالة إحصائية بين القلادات الخمس في تحقيق الجانب الجمالي وفقا لآراء المتخصصين وللتحقق من هذا الفرض تم حساب تحليل التباين لمتوسط درجات القلادات الخمس في تحقيق الجانب الجمالي وفقا لآراء المتخصصين والجدول التالية توضح ذلك :

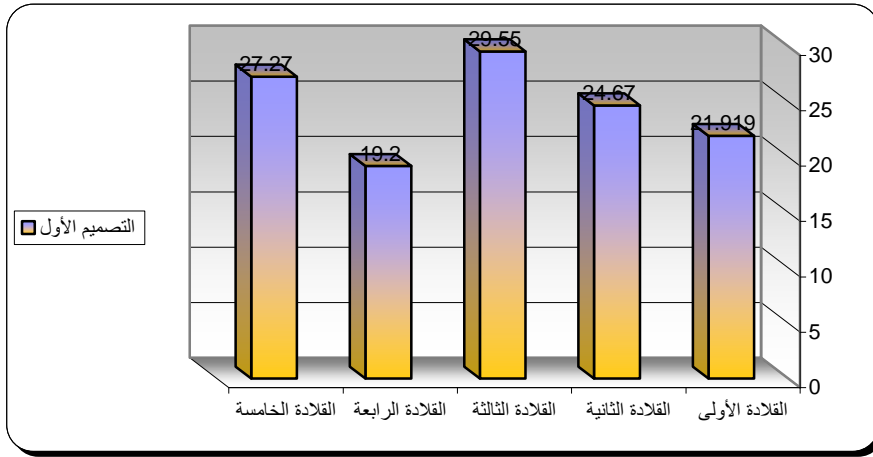
جدول (23) تحليل التباين لمتوسط درجات القلادات الخمس في تحقيق الجانب الجمالي وفقا لآراء المتخصصين "التصميم الأول"

الدلالة	قيمة (ف)	درجات الحرية	متوسط المربعات	مجموع المربعات	الجانب الجمالي التصميم الأول
0.01 دال	41.538	4	466.540	1866.160	بين المجموعات
		45	11.232	505.420	داخل المجموعات
		49		2371.580	المجموع

يتضح من جدول (23) إن قيمة (ف) كانت (41.538) وهي قيمة دالة إحصائية عند مستوى (0.01) ، مما يدل على وجود فروق بين القلادات الخمس في تحقيق الجانب الجمالي وفقا لآراء المتخصصين "التصميم الأول" ، ولمعرفة اتجاه الدلالة تم تطبيق اختبار LSD للمقارنات المتعددة والجدول التالي يوضح ذلك :

جدول (24) اختبار LSD للمقارنات المتعددة

القلادة الخامسة م=27.270	القلادة الرابعة م=19.200	القلادة الثالثة م=29.550	القلادة الثانية م=24.670	القلادة الأولى م=21.919	الجانب الجمالي التصميم الأول
-	**8.070	*2.280	*2.600	**5.351	القلادة الأولى
-	-	**10.350	**5.470	*2.719	القلادة الثانية
-	-	-	**4.880	**7.631	القلادة الثالثة
-	-	-	-	*2.751	القلادة الرابعة
-	-	-	-	-	القلادة الخامسة



شكل (13) يوضح متوسط درجات القلادات الخمس في تحقيق

الجانب الجمالي وفقاً لآراء المتخصصين "التصميم الأول"

من الجدول (24) والشكل (13) يتضح أن :

وجود فروق دالة إحصائية بين القلادات الخمس عند مستوى دلالة 0.01 ، فنجد أن القلادة الثالثة كانت أفضل القلادات في تحقيق الجانب الجمالي وفقاً لآراء المتخصصين "التصميم الأول" ، يليه القلادة الخامسة ، ثم القلادة الثانية ، ثم القلادة الأولى ، وأخيراً القلادة الرابعة .

كما توجد فروق عند مستوى دلالة 0.05 بين القلادة الأولى و القلادة الثانية لصالح القلادة الثانية ، كما توجد فروق عند مستوى دلالة 0.05 بين القلادة الأولى و القلادة الرابعة لصالح القلادة الأولى ، كما توجد فروق عند مستوى دلالة 0.05 بين القلادة الثانية و القلادة الخامسة لصالح القلادة الخامسة ، كما توجد فروق عند مستوى دلالة 0.05 بين القلادة الثالثة و القلادة الخامسة لصالح القلادة الثالثة .

جدول (25) تحليل التباين لمتوسط درجات القلادات الخمس في

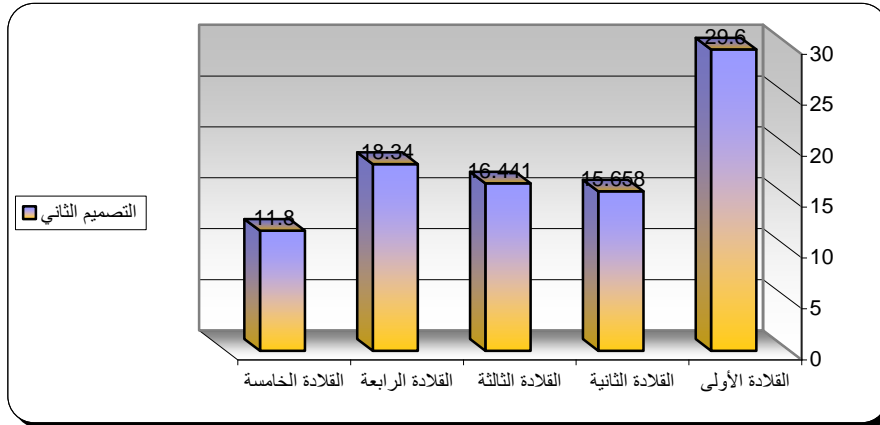
تحقيق الجانب الجمالي وفقاً لآراء المتخصصين "التصميم الثاني"

الدلالة	قيمة (ف)	درجات الحرية	متوسط المربعات	مجموع المربعات	الجانب الجمالي التصميم الثاني
0.01 دال	54.382	4	250.508	1002.033	بين المجموعات
		45	4.606	207.290	داخل المجموعات
		49		1209.323	المجموع

يتضح من جدول (25) إن قيمة (ف) كانت (54.382) وهي قيمة دالة إحصائية عند مستوى (0.01) ، مما يدل على وجود فروق بين القلادات الخمس في تحقيق الجانب الجمالي وفقاً لآراء المتخصصين "التصميم الثاني" ، ولمعرفة اتجاه الدلالة تم تطبيق اختبار LSD للمقارنات المتعددة والجدول التالي يوضح ذلك :

جدول (26) اختبار LSD للمقارنات المتعددة

القلادة الأولى	القلادة الثانية	القلادة الثالثة	القلادة الرابعة	القلادة الخامسة	الجانب الجمالي التصميم الثاني
م = 29.600	م = 15.658	م = 16.441	م = 18.340	م = 11.800	
-	-	-	-	-	القلادة الأولى
**13.942	0.783	-	-	-	القلادة الثانية
**13.159	*2.682	1.899	-	-	القلادة الثالثة
**11.260	**3.858	**4.641	-	-	القلادة الرابعة
**17.800	-	**6.540	-	-	القلادة الخامسة



شكل (14) يوضح متوسط درجات القلادات الخمس في تحقيق الجانب الجمالي وفقاً لآراء المتخصصين "التصميم الثاني"

من الجدول (26) والشكل (14) يتضح أن :

وجود فروق دالة إحصائية بين القلادات الخمس عند مستوى دلالة 0.01 ، فنجد أن القلادة الأولى كانت أفضل القلادات في تحقيق الجانب الجمالي وفقاً لآراء المتخصصين "التصميم الثاني" ، يليه القلادة الرابعة ، ثم القلادة الثالثة ، ثم القلادة الثانية ، وأخيراً القلادة الخامسة. كما توجد فروق عند مستوى دلالة 0.05 بين القلادة الثانية والقلادة الرابعة لصالح القلادة الرابعة. بينما لا توجد فروق بين القلادة الثانية والقلادة الثالثة ، كما لا توجد فروق بين القلادة الثالثة والقلادة الرابعة .

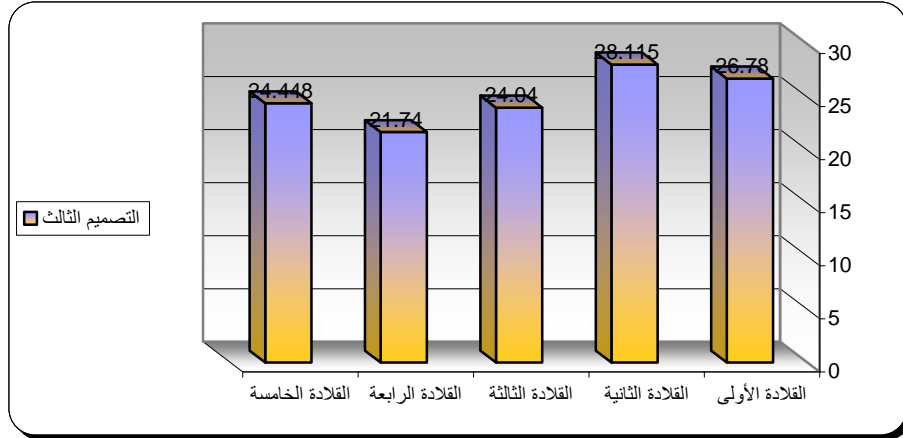
جدول (27) تحليل التباين لمتوسط درجات القلادات الخمس في تحقيق الجانب الجمالي وفقا لآراء المتخصصين "التصميم الثالث"

الجانب الجمالي التصميم الثالث	مجموع المربعات	متوسط المربعات	درجات الحرية	قيمة (ف)	الدلالة
بين المجموعات	871.644	217.911	4	32.252	0.01 دال
داخل المجموعات	304.045	6.757	45		
المجموع	1175.689		49		

يتضح من جدول (27) إن قيمة (ف) كانت (32.252) وهي قيمة دالة إحصائية عند مستوى (0.01) ، مما يدل على وجود فروق بين القلادات الخمس في تحقيق الجانب الجمالي وفقا لآراء المتخصصين "التصميم الثالث" ، ولمعرفة اتجاه الدلالة تم تطبيق اختبار LSD للمقارنات المتعددة والجدول التالي يوضح ذلك :

جدول (28) اختبار LSD للمقارنات المتعددة

القلادة الأولى	القلادة الثانية	القلادة الثالثة	القلادة الرابعة	القلادة الخامسة	الجانب الجمالي التصميم الثالث
م = 26.780	م = 28.115	م = 24.040	م = 21.740	م = 24.448	
-	-	-	-	-	القلادة الأولى
1.335	-	-	-	-	القلادة الثانية
*2.740	**4.075	-	-	-	القلادة الثالثة
**5.040	**6.375	*2.300	-	-	القلادة الرابعة
*2.332	**3.667	0.408	*2.708	-	القلادة الخامسة



شكل (15) يوضح متوسط درجات القلادات الخمس في تحقيق الجانب الجمالي وفقا لآراء المتخصصين "التصميم الثالث"

من الجدول (28) والشكل (15) يتضح أن :

وجود فروق دالة إحصائية بين القلادات الخمس عند مستوى دلالة 0.01 ، فنجد أن القلادة الثانية كانت أفضل القلادات في تحقيق الجانب الجمالي وفقا لآراء المتخصصين "التصميم الثالث" ، يليه القلادة الأولى ، ثم القلادة الخامسة ، ثم القلادة الثالثة ، وأخيرا القلادة الرابعة .

كما توجد فروق عند مستوى دلالة 0.05 بين القلادة الأولى والقلادة الثالثة لصالح القلادة الأولى ، كما توجد فروق عند مستوى دلالة 0.05 بين القلادة الأولى والقلادة الخامسة لصالح القلادة الأولى ، كما توجد فروق عند مستوى دلالة 0.05 بين القلادة الثالثة والقلادة الرابعة لصالح القلادة الثالثة ، كما توجد فروق عند مستوى دلالة 0.05 بين القلادة الرابعة والقلادة الخامسة لصالح القلادة الخامسة .
بينما لا توجد فروق بين القلادة الأولى والقلادة الثانية ، كما لا توجد فروق بين القلادة الثالثة والقلادة الخامسة .

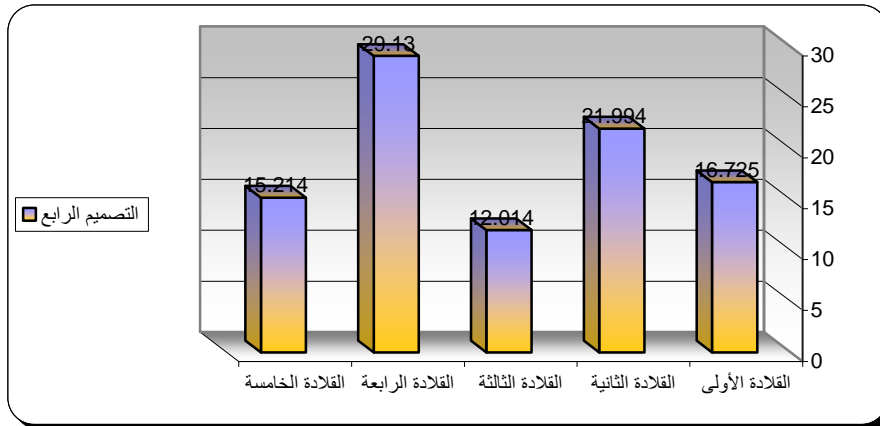
جدول (29) تحليل التباين لمتوسط درجات القلادات الخمس في تحقيق الجانب الجمالي وفقاً لآراء المتخصصين "التصميم الرابع"

الدلالة	قيمة (ف)	درجات الحرية	متوسط المربعات	مجموع المربعات	الجانب الجمالي التصميم الرابع
0.01 دال	39.640	4	161.754	647.016	بين المجموعات
		45	4.081	183.624	داخل المجموعات
		49		830.640	المجموع

يتضح من جدول (29) إن قيمة (ف) كانت (39.640) وهي قيمة دالة إحصائية عند مستوى (0.01) ، مما يدل على وجود فروق بين القلادات الخمس في تحقيق الجانب الجمالي وفقاً لآراء المتخصصين "التصميم الرابع" ، ولمعرفة اتجاه الدلالة تم تطبيق اختبار LSD للمقارنات المتعددة والجدول التالي يوضح ذلك :

جدول (30) اختبار LSD للمقارنات المتعددة

القلادة الخامسة	القلادة الرابعة	القلادة الثالثة	القلادة الثانية	القلادة الأولى	الجانب الجمالي التصميم الرابع
م = 15.214	م = 29.130	م = 12.014	م = 21.994	م = 16.725	القلادة الأولى
				**5.269	القلادة الثانية
			**9.980	**4.711	القلادة الثالثة
		**17.116	**7.136	**12.405	القلادة الرابعة
	**13.916	**3.200	**6.780	1.511	القلادة الخامسة
-					



شكل (16) يوضح متوسط درجات القلادات الخمس في تحقيق الجانب الجمالي وفقاً لآراء المتخصصين "التصميم الرابع"

من الجدول (30) والشكل (16) يتضح أن :

وجود فروق دالة إحصائية بين القلادات الخمس عند مستوى دلالة 0.01 ، فنجد أن القلادة الرابعة كانت أفضل القلادات في تحقيق الجانب الجمالي وفقا لآراء المتخصصين "التصميم الرابع" ، يليه القلادة الثانية ، ثم القلادة الأولى ، ثم القلادة الخامسة ، وأخيرا القلادة الثالثة .
بينما لا توجد فروق بين القلادة الأولى والقلادة الخامسة .

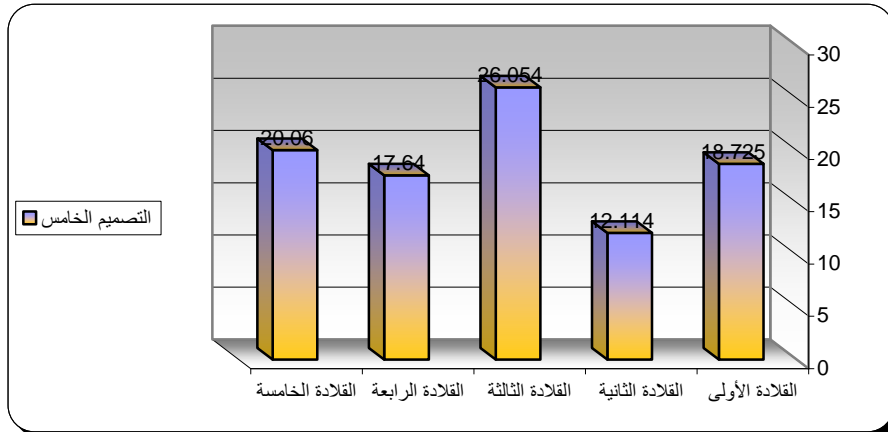
جدول (31) تحليل التباين لمتوسط درجات القلادات الخمس في تحقيق الجانب الجمالي وفقا لآراء المتخصصين "التصميم الخامس"

الجانبي الجمالي التصميم الخامس	مجموع المربعات	متوسط المربعات	درجات الحرية	قيمة (ف)	الدلالة
بين المجموعات	1734.356	433.589	4	29.175	0.01 دال
داخل المجموعات	668.771	14.862	45		
المجموع	2403.127		49		

يتضح من جدول (31) إن قيمة (ف) كانت (29.175) وهي قيمة دالة إحصائية عند مستوى (0.01) ، مما يدل على وجود فروق بين القلادات الخمس في تحقيق الجانب الجمالي وفقا لآراء المتخصصين "التصميم الخامس" ، ولمعرفة اتجاه الدلالة تم تطبيق اختبار LSD للمقارنات المتعددة والجدول التالي يوضح ذلك :

جدول (32) اختبار LSD للمقارنات المتعددة

القلادة الأولى	القلادة الثانية	القلادة الثالثة	القلادة الرابعة	القلادة الخامسة	الجانبي الجمالي التصميم الخامس
م = 18.725	م = 12.114	م = 26.054	م = 17.640	م = 20.060	
-	-	-	-	-	القلادة الأولى
**6.610	**13.939	-	-	-	القلادة الثانية
**7.329	**5.525	**8.414	-	-	القلادة الثالثة
1.085	**7.945	**5.994	**2.420	-	القلادة الرابعة
1.335	-	-	-	-	القلادة الخامسة



شكل (17) يوضح متوسط درجات القلادات الخمس في تحقيق الجانب الجمالي وفقا لآراء المتخصصين "التصميم الخامس"

من الجدول (32) والشكل (17) يتضح أن :

وجود فروق دالة إحصائية بين القلادات الخمس عند مستوى دلالة 0.01 ، فنجد أن القلادة الثالثة كانت أفضل القلادات في تحقيق الجانب الجمالي وفقا لآراء المتخصصين "التصميم الخامس" ، يليه القلادة الخامسة ، ثم القلادة الأولى ، ثم القلادة الرابعة ، وأخيرا القلادة الثانية .
كما توجد فروق عند مستوى دلالة 0.05 بين القلادة الرابعة والقلادة الخامسة لصالح القلادة الخامسة .
بينما لا توجد فروق بين القلادة الأولى والقلادة الرابعة ، كما لا توجد فروق بين القلادة الأولى والقلادة الخامسة ، وبذلك يتحقق الفرض الثالث .

الفرض الرابع :

توجد فروق ذات دلالة إحصائية بين القلادات الخمس في تحقيق الجانب الابتكاري وفقا لآراء المتخصصين وللتحقق من هذا الفرض تم حساب تحليل التباين لمتوسط درجات القلادات الخمس في تحقيق الجانب الابتكاري وفقا لآراء المتخصصين والجدول التالي توضح ذلك :

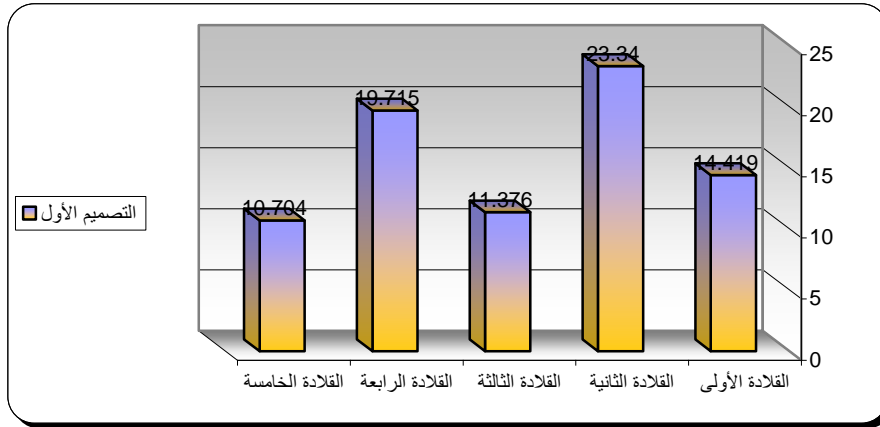
جدول (33) تحليل التباين لمتوسط درجات القلادات الخمس في تحقيق الجانب الابتكاري وفقا لآراء المتخصصين "التصميم الأول"

الجانب الابتكاري التصميم الأول	مجموع المربعات	متوسط المربعات	درجات الحرية	قيمة (ف)	الدلالة
بين المجموعات	1735.868	433.967	4	33.837	0.01 دال
داخل المجموعات	577.138	12.825	45		
المجموع	2313.006		49		

يتضح من جدول (33) إن قيمة (ف) كانت (33.837) وهي قيمة دالة إحصائية عند مستوى (0.01) ، مما يدل على وجود فروق بين القلادات الخمس في تحقيق الجانب الابتكاري وفقا لآراء المتخصصين "التصميم الأول" ، ولمعرفة اتجاه الدلالة تم تطبيق اختبار LSD للمقارنات المتعددة والجدول التالي يوضح ذلك :

جدول (34) اختبار LSD للمقارنات المتعددة

القلادة الأولى	القلادة الثانية	القلادة الثالثة	القلادة الرابعة	القلادة الخامسة	الجانب الابتكاري التصميم الأول
14.419= م	23.340= م	11.376= م	19.715= م	10.704= م	القلادة الأولى
-	-	-	-	-	القلادة الثانية
**8.921	**11.964	-	-	-	القلادة الثالثة
**3.043	**3.625	**8.339	-	-	القلادة الرابعة
**5.296	**12.636	0.672	**9.011	-	القلادة الخامسة
**3.715					



شكل (18) يوضح متوسط درجات القلادة الخمس في تحقيق الجانب الابتكاري وفقاً لآراء المتخصصين "التصميم الأول"

من الجدول (34) والشكل (18) يتضح أن :

وجود فروق دالة إحصائية بين القلادة الخمس عند مستوى دلالة 0.01 ، فنجد أن القلادة الثانية كانت أفضل القلادة في تحقيق الجانب الابتكاري وفقاً لآراء المتخصصين "التصميم الأول" ، يليه القلادة الرابعة ، ثم القلادة الأولى ، ثم القلادة الثالثة ، وأخيراً القلادة الخامسة .
بينما لا توجد فروق بين القلادة الثالثة والقلادة الخامسة .

جدول (35) تحليل التباين لمتوسط درجات القلادة الخمس في

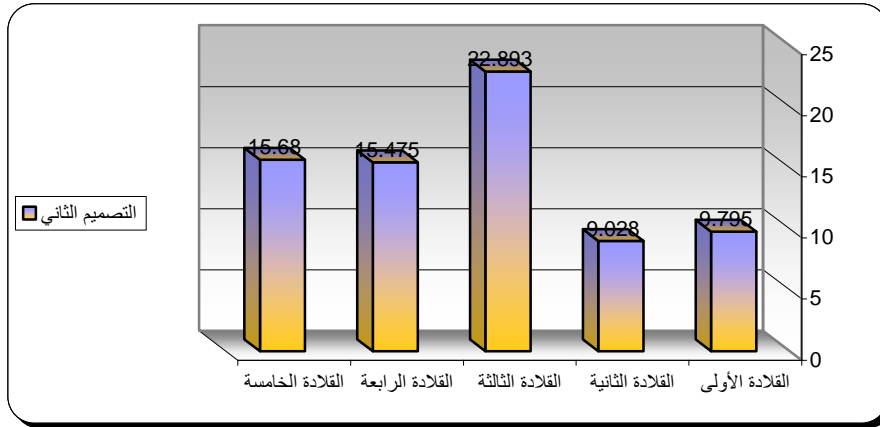
تحقيق الجانب الابتكاري وفقاً لآراء المتخصصين "التصميم الثاني"

الجانب الابتكاري التصميم الثاني	مجموع المربعات	متوسط المربعات	درجات الحرية	قيمة (ف)	الدلالة
بين المجموعات	1170.134	292.533	4	52.978	0.01 دال
داخل المجموعات	248.480	5.522	45		
المجموع	1418.614		49		

يتضح من جدول (35) إن قيمة (ف) كانت (52.978) وهي قيمة دالة إحصائية عند مستوى (0.01) ، مما يدل على وجود فروق بين القلادة الخمس في تحقيق الجانب الابتكاري وفقاً لآراء المتخصصين "التصميم الثاني" ، ولمعرفة اتجاه الدلالة تم تطبيق اختبار LSD للمقارنات المتعددة والجدول التالي يوضح ذلك :

جدول (36) اختبار LSD للمقارنات المتعددة

القلادة الأولى	القلادة الثانية	القلادة الثالثة	القلادة الرابعة	القلادة الخامسة	الجانب الابتكاري التصميم الثاني
م = 9.795	م = 9.028	م = 22.893	م = 15.475	م = 15.680	
-	-	-	-	-	القلادة الأولى
0.767	-	-	-	-	القلادة الثانية
**13.097	**13.865	-	-	-	القلادة الثالثة
**5.679	**6.447	**7.418	-	-	القلادة الرابعة
**5.884	**6.652	**7.213	0.205	-	القلادة الخامسة



شكل (19) يوضح متوسط درجات القلادة الخمس في تحقيق الجانب الابتكاري وفقاً لآراء المتخصصين "التصميم الثاني"

من الجدول (36) والشكل (19) يتضح أن :

وجود فروق دالة إحصائية بين القلادة الخمس عند مستوى دلالة 0.01 ، فنجد أن القلادة الثالثة كانت أفضل القلادة في تحقيق الجانب الابتكاري وفقاً لآراء المتخصصين "التصميم الثاني" ، يليه القلادة الخامسة ، ثم القلادة الرابعة ، ثم القلادة الأولى ، وأخيراً القلادة الثانية . بينما لا توجد فروق بين القلادة الأولى والقلادة الثانية ، كما لا توجد فروق بين القلادة الرابعة والقلادة الخامسة .

جدول (37) تحليل التباين لمتوسط درجات القلادة الخمس في

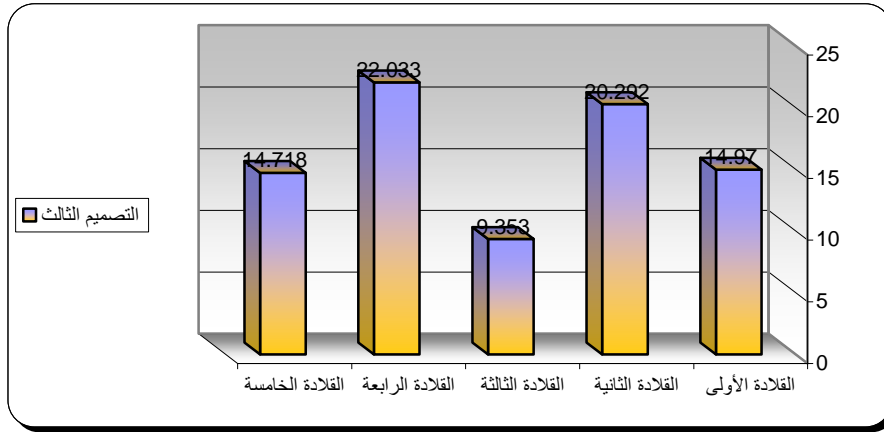
تحقيق الجانب الابتكاري وفقاً لآراء المتخصصين "التصميم الثالث"

الجانب الابتكاري التصميم الثالث	مجموع المربعات	متوسط المربعات	درجات الحرية	قيمة (ف)	الدلالة
بين المجموعات	1054.020	263.505	4	15.592	0.01 دال
داخل المجموعات	760.511	16.900	45		
المجموع	1814.531		49		

يتضح من جدول (37) إن قيمة (ف) كانت (15.592) وهي قيمة دالة إحصائية عند مستوى (0.01) ، مما يدل على وجود فروق بين القلادة الخمس في تحقيق الجانب الابتكاري وفقاً لآراء المتخصصين "التصميم الثالث" ، ولمعرفة اتجاه الدلالة تم تطبيق اختبار LSD للمقارنات المتعددة والجدول التالي يوضح ذلك :

جدول (38) اختبار LSD للمقارنات المتعددة

القلادة الخامسة	القلادة الرابعة	القلادة الثالثة	القلادة الثانية	القلادة الأولى	الجانب الابتكاري التصميم الثالث
14.718= م	22.033= م	9.353= م	20.292= م	14.970= م	القلادة الأولى
				-	القلادة الثانية
			**10.939	**5.617	القلادة الثالثة
		**12.680	1.741	**7.063	القلادة الرابعة
	**7.315	**5.365	**5.574	0.252	القلادة الخامسة



شكل (20) يوضح متوسط درجات القلادات الخمس في تحقيق الجانب الابتكاري وفقا لآراء المتخصصين "التصميم الثالث"

من الجدول (38) والشكل (20) يتضح أن :

وجود فروق دالة إحصائية بين القلادات الخمس عند مستوى دلالة 0.01 ، فنجد أن القلادة الرابعة كانت أفضل القلادات في تحقيق الجانب الابتكاري وفقا لآراء المتخصصين "التصميم الثالث" ، يليه القلادة الثانية ، ثم القلادة الأولى ، ثم القلادة الخامسة ، وأخيرا القلادة الثالثة .
بينما لا توجد فروق بين القلادة الأولى والقلادة الخامسة ، كما لا توجد فروق بين القلادة الثانية والقلادة الرابعة .

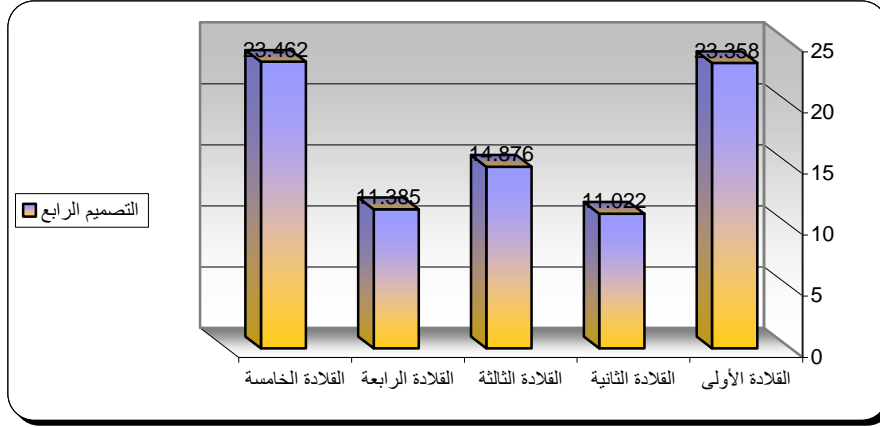
جدول (39) تحليل التباين لمتوسط درجات القلادات الخمس في تحقيق الجانب الابتكاري وفقا لآراء المتخصصين "التصميم الرابع"

الجانب الابتكاري التصميم الرابع	مجموع المربعات	متوسط المربعات	درجات الحرية	قيمة (ف)	الدلالة
بين المجموعات	877.997	219.499	4	63.529	0.01 دال
داخل المجموعات	155.478	3.455	45		
المجموع	1033.475		49		

يتضح من جدول (39) إن قيمة (ف) كانت (63.529) وهي قيمة دالة إحصائية عند مستوى (0.01) ، مما يدل على وجود فروق بين القلادات الخمس في تحقيق الجانب الابتكاري وفقا لآراء المتخصصين "التصميم الرابع" ، ولمعرفة اتجاه الدلالة تم تطبيق اختبار LSD للمقارنات المتعددة والجدول التالي يوضح ذلك :

جدول (40) اختبار LSD للمقارنات المتعددة

القادة	القادة	القادة	القادة	القادة	الجانب الابتكاري التصميم الرابع
الخامسة	الرابعة	الثالثة	الثانية	الأولى	
م = 23.462	م = 11.385	م = 14.876	م = 11.022	م = 23.358	
-	-	-	-	-	القلادة الأولى
-	-	-	**3.854	**12.336	القلادة الثانية
-	-	**3.491	0.363	**8.482	القلادة الثالثة
-	**12.077	**8.586	**12.440	**11.973	القلادة الرابعة
-	-	-	-	0.104	القلادة الخامسة



شكل (21) يوضح متوسط درجات القلادات الخمس في تحقيق الجانب الابتكاري وفقا لآراء المتخصصين "التصميم الرابع"

من الجدول (40) والشكل (21) يتضح أن :

وجود فروق دالة إحصائية بين القلادات الخمس عند مستوى دلالة 0.01 ، فنجد أن القلادة الخامسة كانت أفضل القلادات في تحقيق الجانب الابتكاري وفقا لآراء المتخصصين "التصميم الرابع" ، يليه القلادة الأولى ، ثم القلادة الثالثة ، ثم القلادة الرابعة ، وأخيرا القلادة الثانية .
بينما لا توجد فروق بين القلادة الأولى والقلادة الخامسة ، كما لا توجد فروق بين القلادة الثانية والقلادة الرابعة .

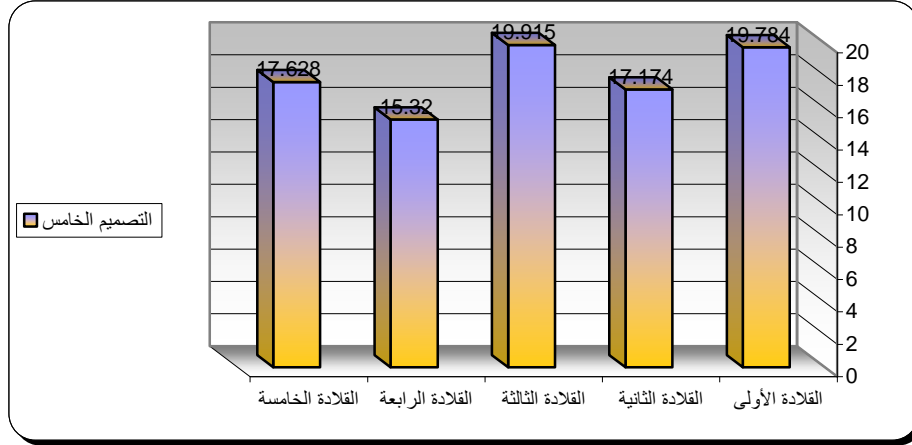
جدول (41) تحليل التباين لمتوسط درجات القلادات الخمس في تحقيق الجانب الابتكاري وفقا لآراء المتخصصين "التصميم الخامس"

الجانب الابتكاري التصميم الخامس	مجموع المربعات	متوسط المربعات	درجات الحرية	قيمة (ف)	الدلالة
بين المجموعات	1013.322	253.330	4	23.501	0.01 دال
داخل المجموعات	485.074	10.779	45		
المجموع	1498.396		49		

يتضح من جدول (41) إن قيمة (ف) كانت (23.501) وهي قيمة دالة إحصائية عند مستوى (0.01) ، مما يدل على وجود فروق بين القلادات الخمس في تحقيق الجانب الابتكاري وفقا لآراء المتخصصين "التصميم الخامس" ، ولمعرفة اتجاه الدلالة تم تطبيق اختبار LSD للمقارنات المتعددة والجدول التالي يوضح ذلك :

جدول (42) اختبار LSD للمقارنات المتعددة

القلادة الأولى	القلادة الثانية	القلادة الثالثة	القلادة الرابعة	القلادة الخامسة	الجانب الابتكاري التصميم الخامس
19.784= م	17.174= م	19.915= م	15.320= م	17.628= م	القلادة الأولى
-	-	-	-	-	القلادة الثانية
*2.610	*2.741	-	-	-	القلادة الثالثة
0.131	1.854	**4.595	-	-	القلادة الرابعة
**4.464	0.454	*2.287	*2.308	-	القلادة الخامسة
*2.156					



شكل (22) يوضح متوسط درجات القلادات الخمس في تحقيق الجانب الابتكاري وفقا لآراء المتخصصين "التصميم الخامس"

من الجدول (42) والشكل (22) يتضح أن :

وجود فروق دالة إحصائية بين القلادات الخمس عند مستوى دلالة 0.01 ، فنجد أن القلادة الثالثة كانت أفضل القلادات في تحقيق الجانب الابتكاري وفقا لآراء المتخصصين "التصميم الخامس" ، يليه القلادة الأولى ، ثم القلادة الخامسة ، ثم القلادة الثانية ، وأخيرا القلادة الرابعة .

كما توجد فروق عند مستوى دلالة 0.05 بين القلادة الأولى والقلادة الثانية لصالح القلادة الأولى ، كما توجد فروق عند مستوى دلالة 0.05 بين القلادة الأولى والقلادة الخامسة لصالح القلادة الأولى ، كما توجد فروق عند مستوى دلالة 0.05 بين القلادة الثانية والقلادة الثالثة لصالح القلادة الثالثة ، كما توجد فروق عند مستوى دلالة 0.05 بين القلادة الثالثة والقلادة الخامسة لصالح القلادة الثالثة ، كما توجد فروق عند مستوى دلالة 0.05 بين القلادة الرابعة والقلادة الخامسة لصالح القلادة الخامسة .

بينما لا توجد فروق بين القلادة الأولى والقلادة الثالثة ، كما لا توجد فروق بين القلادة الثانية والقلادة الرابعة ، كما لا توجد فروق بين القلادة الثانية والقلادة الرابعة ، كما لا توجد فروق بين القلادة الثانية والقلادة الخامسة ، وبذلك يتحقق الفرض الرابع .

ومن النتائج السابقة توصلت الباحثة الي :

اختلاف الأشكال التصميمية للقلادات وألوانها المختلفة ساعدت على إثراء الأزياء .
قدم البحث مدخل جمالي من خلال استخدام القلادة كقيمة جمالية على الزي الواحد والأزياء المختلفة.

التوصيات :

محاولة التوصل إلى أساليب جديدة للإبداع في مجال تصميم الأزياء .
إقامة ندوات علمية لإلقاء الضوء على أهمية المكملات في مجال تصميم الأزياء .
عرض كل ما هو جديد من أبحاث علمية على المؤسسات الكبرى لدعمها ماديا والمساهمة في إظهار تلك البحوث على المستوى التطبيقي .
ضرورة الاستفادة من الدراسات والبحوث العلمية الفنية التطبيقية في ابتكار أعمال فنية منفذة بأساليب مختلفة للارتقاء بالجوانب الجمالية والابتكارية في تصميم الأزياء .

المراجع :

1. الربيعي، خالدة عبد الحسين (2007) : برنامج تعليمي لمهارات تصميم الأزياء ومكملاتها، رسالة دكتوراه غير منشورة، كلية الفنون الجميلة ،جامعة بغداد.

2. الشيشيني ، الشيماء فتحي عبد الفتاح (2016م) : إمكانية الاستفادة من زخارف الفن الهندي في تصميم وتنفيذ مكملات ملابس النساء، رسالة ماجستير غير منشورة ، قسم الملابس والنسيج ، كلية الاقتصاد المنزلي ، جامعة المنوفية.
3. العيدروس ، فاطمة عبدالله مصطفى (2006 م) : التأثيرات الجمالية لقطع الحلبي التقليدية على تصميم الزي الواحد " رسالة ماجستير ، كلية التربية للاقتصاد المنزلي ، مكة المكرمة .
4. باغي ،ليلي واخرون (1995) : المنسوجات وتصميم الأزياء جامعة القدس، عمان ، الأردن.
5. باوزير، نجاة محمد (1998) : فن تصميم الأزياء ، الطبعة الأولى ، دار الفكر العربي ، القاهرة.
6. زكي ، عماد و عزت، رزاق موسى (1995) : تصميم الأزياء ، دار المستقبل للنشر والتوزيع ، عمان.
7. سامي محروس أحمد (1994م) : متطلبات تصميم مكملات الأزياء من خلال فن الحلبي - رسالة ماجستير غير منشورة - كلية الفنون التطبيقية - جامعة حلوان .
8. صالح ، نعمه خليفة عبد المنعم (2002م) : النظم البنائية لأشكال وملابس مختارات من اللافقاريات البحرية كمدخل تجريبي لابتنكار مشغولات فنية معاصرة ، رسالة دكتوراه ، كلية التربية الفنية ، جامعة حلوان.
9. عابدين، علية احمد (2010) : الاتجاهات النفسية في الملابس، الطبعة الثانية، دار الميسرة للنشر والتوزيع ، عمان ، الأردن.
10. عشبية ، مبروكة إبراهيم محمد (2016) : تصميمات مبتكرة لمكملات ملابس مقلّبة من بعض المشاهد التصويرية الفوتوغرافية لثورة 25 يناير وما بعدها ، رسالة ماجستير غير منشورة ، قسم الملابس والنسيج ، كلية الاقتصاد المنزلي ، جامعة المنوفية.
11. محمد ، جيلان عبد الوهاب (2002م) : صياغات تشكيلية مبتكرة بالخامات الصدفية كمدخل لمكملات الزينة ، رسالة ماجستير ، كلية التربية الفنية ، جامعة حلوان.
12. منير ، وسام ماهر (2005م) : إمكانية الاستفادة من الحاسب الآلي في الحصول على تأثيرات جمالية مستوحاة من الفن الإسلامي وتطبيقها في تصميم المكملات " رسالة ماجستير كلية الاقتصاد المنزلي ، جامعة المنوفية .
13. نادية محمود خليل (2002م) : العلاقة المتبادلة بين خامات الملابس والمكملات" ، بحث غير منشور.